

มหาวิทยาลัยมหาจุฬาลงกรณราชวิทยาลัย ได้จัดทำแผนพัฒนามหาวิทยาลัยมหาจุฬาลงกรณราชวิทยาลัย ในช่วงแผนพัฒนาการศึกษาระดับอุดมศึกษา ระยะที่ ๑๒ (พ.ศ. ๒๕๖๐ – ๒๕๖๔) ซึ่งเป็นช่วงเวลาที่มีการเปลี่ยนแปลงโครงการบริหารประเทศ อย่างมีนัยยะสำคัญขึ้น เพื่อใช้เป็นกรอบและแนวทางในการพัฒนามหาวิทยาลัย ซึ่งต่อเนื่องจากแผนพัฒนามหาวิทยาลัยมหาจุฬาลงกรณราชวิทยาลัยฯ ระยะที่ ๑๑ (พ.ศ. ๒๕๕๕ – ๒๕๕๙) โดยคำสั่งมหาวิทยาลัยมหาจุฬาลงกรณราชวิทยาลัย ที่ ๕๑๐/๒๕๕๙ เรื่อง แต่งตั้งคณะกรรมการดำเนินการจัดทำแผนพัฒนามหาวิทยาลัยมหาจุฬาลงกรณราชวิทยาลัย ในช่วงแผนพัฒนาการศึกษาระดับอุดมศึกษา ระยะที่ ๑๒ (พ.ศ. ๒๕๖๐ – ๒๕๖๔) ซึ่งได้ดำเนินการพิจารณาทบทวนวิสัยทัศน์ วิเคราะห์สภาพแวดล้อมทั้งภายในและภายนอก (SWOT Analysis) กำหนดประเด็นยุทธศาสตร์ เป้าประสงค์และตัวชี้วัดระดับเป้าประสงค์พร้อมกำหนดกลยุทธ์และผู้รับผิดชอบระดับกลยุทธ์เพื่อให้กระบวนการติดตามประเมินผลแผนพัฒนาการศึกษาระดับอุดมศึกษา ระยะที่ ๑๒ (พ.ศ. ๒๕๖๐ – ๒๕๖๔) มีประสิทธิภาพและบรรลุวิสัยทัศน์ตามที่ได้กำหนดไว้

กระบวนการจัดทำแผนพัฒนาการศึกษาระดับอุดมศึกษา ระยะที่ ๑๒ (พ.ศ. ๒๕๖๐ – ๒๕๖๔) นั้น เกิดขึ้นจากการสัมมนาระดมความคิดของผู้บริหาร ผู้มีส่วนเกี่ยวข้องทุกกลุ่ม ทุกระดับทั้งภายในและภายนอกมหาวิทยาลัย ร่วมกันดำเนินการ ผ่านขั้นตอนกระบวนการตามวิธีการจัดทำแผนอย่างมีส่วนร่วมเพื่อกำหนดยุทธศาสตร์การพัฒนามหาวิทยาลัยในช่วง พ.ศ. ๒๕๖๐–๒๕๖๔ ซึ่งจะใช้เป็นแผนแม่บทการขับเคลื่อนมหาวิทยาลัยไปสู่เป้าหมายตามวิสัยทัศน์ที่ได้ร่วมกันกำหนดไว้ว่า “มหาวิทยาลัยพระพุทธศาสนาระดับโลก” โดยมีแนวทางการพัฒนามหาวิทยาลัยและการร่วมดำเนินงานจากทุกส่วนงานของมหาวิทยาลัยให้เกิดผลสัมฤทธิ์ตามที่ได้กำหนดไว้ร่วมกันใน ๕ ประเด็นยุทธศาสตร์ ๑๒ เป้าประสงค์ ๓๕ ตัวชี้วัด และ ๓๘ กลยุทธ์ ทั้งนี้มหาวิทยาลัยมหาจุฬาลงกรณราชวิทยาลัยขอขอบคุณและอนุโมทนาผู้มีส่วนเกี่ยวข้องทุกฝ่ายที่ร่วมจัดทำแผนพัฒนาการศึกษาระดับอุดมศึกษา ระยะที่ ๑๒ (พ.ศ. ๒๕๖๐ – ๒๕๖๔) ของมหาวิทยาลัยจนสำเร็จลุล่วงด้วยดี

(พระพรหมบัณฑิต,ศ.ดร)

อธิการบดี



เรื่อง	หน้า
คำนำ	๒
สารบัญ	๓
บทสรุปผู้บริหาร	๔
ส่วนที่ ๑	
บทนำ	๑
สรุปผลการประเมินแผนพัฒนาฯ ระยะที่ ๑๑	๖
การวิเคราะห์สภาพแวดล้อม (SWOT Analysis)	๘
ส่วนที่ ๒ แผนพัฒนามหาวิทยาลัยมหาจุฬาลงกรณราชวิทยาลัย	
ในช่วงแผนพัฒนาการศึกษาระดับอุดมศึกษา ระยะ ที่ ๑๒ (๒๕๖๐-๒๕๖๔)	
ปณิธาน ปรัชญา	๑๔
วิสัยทัศน์ พันธกิจ	๑๕
เอกลักษณ์ อัตลักษณ์	๑๖
รายละเอียดแผนพัฒนามหาวิทยาลัยฯ ระยะที่ ๑๒	๑๗
ส่วนที่ ๓ ภาคผนวก	๓๔

แผนพัฒนามหาวิทยาลัยมหาจุฬาลงกรณราชวิทยาลัย ในช่วงแผนพัฒนาการศึกษาระดับอุดมศึกษา ระยะที่ ๑๒ (พ.ศ. ๒๕๖๐-๒๕๖๔) ได้กำหนดวิสัยทัศน์ให้เป็น **“มหาวิทยาลัยพระพุทธศาสนาระดับโลก”** หมายถึงการเป็นมหาวิทยาลัยที่เป็นที่รู้จักและได้รับการยอมรับของสถาบันที่จัดการศึกษาพระพุทธศาสนาทั่วโลก อันเป็นผลที่ได้มาจากกระบวนการจัดทำแผนพัฒนามหาวิทยาลัย ที่ยึดหลักการมีส่วนร่วมเป็นสำคัญ โดยได้มีการระดมความคิดเห็นจากบุคลากรทุกภาคส่วนและผู้มีส่วนได้ส่วนเสียของมหาวิทยาลัยมหาจุฬาลงกรณราชวิทยาลัย โดยให้มีการระดมความคิดเห็นเพื่อร่วมกันกำหนดกรอบวิสัยทัศน์ กำหนดยุทธศาสตร์ตามนโยบายของผู้บริหาร ภายใต้บริบทของกรอบยุทธศาสตร์ชาติ ระยะ ๒๐ ปี โดยมีความเชื่อมโยงกับแผนพัฒนาเศรษฐกิจและสังคมแห่งชาติ ฉบับที่ ๑๒ (พ.ศ. ๒๕๖๐ - ๒๕๖๔) สอดคล้องกับทิศทางของแผนการศึกษาแห่งชาติ พ.ศ. ๒๕๖๐-๒๕๗๔ แผนพัฒนาการศึกษาของกระทรวงศึกษาธิการ ฉบับที่ ๑๒ (พ.ศ. ๒๕๖๐-๒๕๖๔) และแผนพัฒนาการศึกษาระดับอุดมศึกษา ระยะที่ ๑๒ โดยยังคงเป็นไปตามวัตถุประสงค์ ปรัชญา ปณิธาน ตลอดจนพันธกิจของมหาวิทยาลัย ในการดำเนินการจัดทำแผนพัฒนามหาวิทยาลัย ฯ ฉบับนี้ เริ่มจากการจัดโครงการสัมมนาการระดมความคิดเห็นจากบุคลากรทุกภาคส่วน ภายใต้กิจกรรม “เหลียวหลังแลหน้า: แผนพัฒนามหาวิทยาลัย” ซึ่งดำเนินการจัด ๓ ครั้ง ครั้งที่ ๑ วันที่ ๒๘-๒๙ มีนาคม ๒๕๕๙ ณ มหาวิทยาลัยมหาจุฬาลงกรณราชวิทยาลัย วิทยาเขตขอนแก่น ครั้งที่ ๒ วันที่ ๔-๕ เมษายน ๒๕๕๙ ณ มหาวิทยาลัย มหาจุฬาลงกรณราชวิทยาลัย วิทยาเขตพะเยา ครั้งที่ ๓ วันที่ ๓-๔ พฤษภาคม ๒๕๕๙ ณ มหาวิทยาลัยมหาจุฬาลงกรณราชวิทยาลัย ออยุธยา และมีการจัดสัมมนาปฏิบัติการเพื่อยกร่างแผนพัฒนาฯ โดยคณะกรรมการจัดทำแผนพัฒนาฯ เมื่อวันที่ ๒๐-๒๑ สิงหาคม ๒๕๕๙ สัมมนาเชิงปฏิบัติการโดยคณะกรรมการจัดทำแผนฯ ในวันที่ ๓๐-๓๑ สิงหาคม ๒๕๕๙ จากนั้นได้นำเสนอเพื่อทบทวนร่างแผนพัฒนาฯ เมื่อวันที่ ๒๙ พฤศจิกายน - ๑ ธันวาคม ๒๕๕๙ ผลจากการดำเนินการดังกล่าว จึงได้มีการกำหนดยุทธศาสตร์ และวางเป้าหมายให้สามารถนำพาองค์กรไปสู่ความสำเร็จตามวิสัยทัศน์ และสามารถตอบสนองต่อการพัฒนาที่สำคัญในด้านต่าง ๆ ซึ่งรายละเอียดของแผนพัฒนามหาวิทยาลัยฯ ระยะที่ ๑๒ ประกอบด้วย

๕ ประเด็นยุทธศาสตร์ ๑๒ เป้าประสงค์ ๓๕ ตัวชี้วัด ๓๘ กลยุทธ์ โดยมีรายละเอียด ดังนี้

ประเด็นยุทธศาสตร์ที่ ๑ พัฒนাবัณฑิตให้มีคุณภาพ ให้เป็นไปตามนวัตลักษณ์ของบัณฑิตที่พึงประสงค์ โดยการใช้หลักธรรมทางพระพุทธศาสนาบูรณาการในกระบวนการจัดการเรียนสอน เพื่อให้ได้บัณฑิตที่มีคุณภาพ เป็นไปตามจุดมุ่งหมายของแผนพัฒนาการศึกษาแห่งชาติที่ให้การศึกษเป็นเครื่องมือกลไกในการพัฒนาทรัพยากรมนุษย์ให้มีความเป็นพลเมือง มีทักษะความรู้ความสามารถและสมรรถนะในการปฏิบัติงาน และดำรงชีวิตในสังคมอย่างเป็นสุข โดยมุ่งเน้นมาตรฐานผลการเรียนรู้ของบัณฑิต (Learning Outcomes) อันเป็นหลักการสำคัญของการกำหนดกรอบมาตรฐานคุณวุฒิระดับอุดมศึกษาแห่งชาติ (TQF:Hed) ประกอบด้วย ๔ เป้าประสงค์ ๑๕ ตัวชี้วัด ๑๓ กลยุทธ์

ประเด็นยุทธศาสตร์ที่ ๒ พัฒนางานวิจัยและนวัตกรรมให้มีคุณภาพทั้งในระดับชาติและนานาชาติ โดยมุ่งเน้นการพัฒนาองค์ความรู้และนวัตกรรมด้านพระพุทธศาสนา บูรณาการกับศาสตร์อื่น เพื่อให้สามารถตอบสนองความต้องการในการแก้ไขปัญหาของชุมชน สังคม ประเทศชาติ ตามเป้าหมายหลักของนโยบายและยุทธศาสตร์การวิจัยของชาติ ฉบับที่ ๙ ประกอบด้วย ๓ เป้าประสงค์ ๖ ตัวชี้วัด ๘ กลยุทธ์

ประเด็นยุทธศาสตร์ที่ ๓ พัฒนางานบริการวิชาการแก่สังคมให้มีคุณภาพเป็นที่ยอมรับในระดับชาติและนานาชาติ ภายใต้กระบวนการสร้างและพัฒนา ศักยภาพของบุคลากรให้เป็นผู้มีความเชี่ยวชาญอย่างลึกซึ้งในหลักธรรมคำสอนทางพระพุทธศาสนา จนเป็นผู้นำด้านการเผยแผ่และให้บริการวิชาการด้านพระพุทธศาสนาตามที่ถูกต้อง และเป็นที่ยอมรับกับประชาชนในสังคมโลก ประกอบด้วย ๒ เป้าประสงค์ ๕ ตัวชี้วัด ๕ กลยุทธ์

ประเด็นยุทธศาสตร์ที่ ๔ พัฒนางานส่งเสริมพระพุทธศาสนาและทะนุบำรุงศิลปวัฒนธรรมให้มีคุณภาพเป็นที่ยอมรับทั้งในระดับชาติและนานาชาติ โดยมุ่งส่งเสริมพระพุทธศาสนาและศิลปวัฒนธรรมไทยให้เป็นที่ยอมรับในระดับชาติและนานาชาติ ผ่านกระบวนการจัดกิจกรรมอย่างมีส่วนร่วม ประกอบด้วย ๒ เป้าประสงค์ ๒ ตัวชี้วัด ๔ กลยุทธ์



ประเด็นยุทธศาสตร์ที่ ๕ พัฒนาการบริหารจัดการองค์การเชิงพุทธบูรณาการ เพื่อให้เป็นต้นแบบขององค์กรที่นำหลักพระพุทธธรรมมาบูรณาการกับการบริหารจัดการสมัยใหม่อย่างมีประสิทธิภาพ ประกอบด้วย ๑ เป้าประสงค์ ๗ ตัวชี้วัด ๘ กลยุทธ์

ในแผนพัฒนามหาวิทยาลัยฯ ระยะที่ ๑๒ นี้ ได้กำหนดวิสัยทัศน์ที่จะเป็นมหาวิทยาลัยพระพุทธศาสนาระดับโลก หมายถึง มหาวิทยาลัยที่เป็นที่รู้จักและเป็นที่ยอมรับ ของสถาบันที่จัดการศึกษาด้านพระพุทธศาสนาทั่วโลก ซึ่งเป็นเป้าหมายที่ทำหาย แต่ก็อยู่บนพื้นฐานที่เป็นได้ ซึ่งจากการประมวลและวิเคราะห์สภาพแวดล้อม และปัจจัยทั้งภายในและภายนอก (SWOT) ที่สนับสนุนและส่งเสริมที่จะทำให้มีโอกาสเป็นได้สูง โดยเฉพาะอย่างยิ่งการที่มีผู้บริหาร อาจารย์ที่มีความเชี่ยวชาญด้านวิชาการพระพุทธศาสนา จนได้รับการยอมรับอย่างกว้างขวาง ทั้งในระดับชาติ และนานาชาติ

สำหรับการนำแผนพัฒนามหาวิทยาลัยมหาจุฬาลงกรณราชวิทยาลัยฯ ระยะที่ ๑๒ ไปสู่การปฏิบัติ (Implement) จะเน้นการให้ความสำคัญกับการควบคุมคุณภาพ ในทุกประเด็นยุทธศาสตร์ตามนโยบายของท่านอธิการบดี พร้อมกับการถ่ายทอดสาระสำคัญของแผนพัฒนามหาวิทยาลัยฯ ไปสู่กระบวนการจัดทำแผนพัฒนาฯ และแผนปฏิบัติการประจำปีของแต่ละส่วนงานในสังกัด ทั้งวิทยาเขตและวิทยาลัยสงฆ์ เพื่อร่วมกันขับเคลื่อน แผนงาน/โครงการ ตามกลยุทธ์ เพื่อนำไปสู่การบรรลุเป้าหมายของประเด็นยุทธศาสตร์ที่ได้กำหนดไว้ และบรรลุวิสัยทัศน์ตามที่กำหนดไว้ในที่สุด



๑. คำบรรยายอธิการบดีมหาวิทยาลัยมหาจุฬาลงกรณราชวิทยาลัย ในการประชุมสัมมนาประเมินผลแผนฯ ระยะที่ ๑๑ และจัดทำแผนฯ ระยะที่ ๑๒ ณ หอประชุม มวก. ๔๘ พรรษา มหาวิทยาลัยมหาจุฬาลงกรณราชวิทยาลัย อ.วังน้อย จ.พระนครศรีอยุธยา จัดโดยกองแผนงาน สำนักงานอธิการบดี วันที่ ๔ พ.ค. ๒๕๕๙
๒. กรอบทิศทางแผนการศึกษาแห่งชาติ พ.ศ. ๒๕๖๐-๒๕๗๔ , สำนักงานเลขาธิการสภาการศึกษาแห่งชาติ กระทรวงศึกษาธิการ หน้าที่ ๗
๓. นโยบายและยุทธศาสตร์การวิจัยของชาติ ฉบับที่ ๙ (พ.ศ. ๒๕๖๐-๒๕๖๔)



๑. มหาวิทยาลัยมีความเชี่ยวชาญด้านพระพุทธศาสนา
๒. มหาวิทยาลัยมีหลักสูตรที่โดดเด่นในการบูรณาการวิชาการด้านพระพุทธศาสนากับศาสตร์สมัยใหม่
๓. มหาวิทยาลัยได้รับการยอมรับจากสถาบัน/ องค์การพระพุทธศาสนานานาชาติ
๔. บัณฑิตมีความรู้และคุณธรรม จริยธรรม
๕. มหาวิทยาลัยมีทรัพยากรทางการศึกษาและสภาพแวดล้อมทางกายภาพที่เหมาะสมต่อการศึกษา
๖. มหาวิทยาลัยได้รับการยอมรับในด้านการบริการวิชาการทางพระพุทธศาสนาทั้งในระดับชาติและนานาชาติ
๗. มหาวิทยาลัยได้รับการยอมรับในด้านการทะนุบำรุงศิลปวัฒนธรรมทางพระพุทธศาสนาในระดับชาติ
๘. มหาวิทยาลัยจัดสรรทุนสนับสนุนการวิจัยอย่างมีประสิทธิภาพ
๙. มหาวิทยาลัยได้รับการยอมรับและเชื่อมั่นในการบริหารด้วยหลักธรรมาภิบาล
๑๐. มหาวิทยาลัยมีระบบเทคโนโลยีสารสนเทศที่ทันสมัย

S
W
O
T

๑. การเป็นประชาคมอาเซียนเป็นโอกาสให้มหาวิทยาลัยพัฒนาหลักสูตรและการบริการวิชาการและสร้างเครือข่ายความร่วมมือกับมหาวิทยาลัยต่าง ๆ
๒. นโยบายของรัฐบาลที่มุ่งยกระดับคุณภาพชีวิตของประชาชน
๓. การเปลี่ยนแปลงโครงสร้างเศรษฐกิจทำให้เกิดความต้องการกำลังคนที่มีความรู้คู่คุณธรรม
๔. การเข้าสู่สังคมผู้สูงอายุเป็นโอกาสให้มหาวิทยาลัยพัฒนาหลักสูตรวิปัสสนากรรมฐานระยะสั้นแก่ผู้สูงอายุ
๕. หน่วยงานภาครัฐ เอกชน ประชาชน นักเรียนและคณะสงฆ์ มีทัศนคติที่ดีให้การยอมรับ
๖. ความก้าวหน้าทางเทคโนโลยีสารสนเทศ และการสื่อสาร หลากหลายและเข้าถึงง่าย
๗. การเปลี่ยนแปลงทางสังคม เศรษฐกิจ การเมือง เทคโนโลยีและสิ่งแวดล้อม รวมถึงการที่รัฐบาล เอกชนมีงบประมาณสนับสนุนการทำวิจัย
๘. แนวคิดธรรมาภิบาล และแนวคิดเกณฑ์รางวัลคุณภาพแห่งชาติ (TQA)
๙. แนวคิด PDCA สร้างวัฒนธรรมการประเมินคุณภาพการปฏิบัติงาน

๑. มหาวิทยาลัยมีโครงสร้างการบริหารงาน การบังคับบัญชาแนวดิ่ง
๒. มหาวิทยาลัยมีวิทยาเขต วิทยาลัยสงฆ์จำนวนมาก
๓. บุคลากรขาดทักษะที่เกี่ยวข้องทางด้านภาษาต่างประเทศและขาดทักษะการทำงานแบบ **multi functional**
๔. ลัดส่วนบุคลากรที่ดำรงตำแหน่งทางวิชาการต่อบุคลากรสายวิชาการทั้งหมดมีจำนวนน้อย
๕. บุคลากรที่ทำวิจัยมีสัดส่วนต่อบุคลากรทั้งหมด มีจำนวนน้อย
๖. มีการตีพิมพ์ผลงานทางวิชาการด้านพระพุทธศาสนาในระดับนานาชาติจำนวนน้อย
๗. การนำผลงานวิจัยไปใช้ประโยชน์มีน้อย
๘. การบูรณาการการวิจัยกับการเรียนการสอน การบริการวิชาการและการทะนุบำรุงพระพุทธศาสนาขาดบูรณรมชัดเจน
๙. มหาวิทยาลัยขาดเครือข่ายการวิจัย การบริการวิชาการร่วมกับสถาบันการศึกษาฯ
๑๐. มหาวิทยาลัยมีเครือข่ายความร่วมมือ การทะนุบำรุง ศิลปวัฒนธรรมทางพระพุทธศาสนากับสถาบันการศึกษา องค์การภาครัฐ เอกชนและภาคประชาชนจำนวนน้อย

๑. นโยบายด้านการศึกษาของชาติขาดความชัดเจนและความต่อเนื่องรวมถึงกฎหมาย ระเบียบที่เกี่ยวข้องด้านการศึกษาของชาติ ไม่สอดคล้องกับอัตลักษณ์ของมหาวิทยาลัย
๒. ภาพลักษณ์ของมหาวิทยาลัยในการทำวิจัยต่อการยอมรับของหน่วยงานภายนอกยังน้อย
๓. มีการแข่งขันระหว่างสถาบันอุดมศึกษาเข้มข้นมากขึ้นเกิดการช่วงชิงนิสิตและบุคลากรที่มีศักยภาพ
๔. ค่านิยมการเลียนแบบวัฒนธรรมต่างชาติในกลุ่มเยาวชนมีผลกระทบต่อการทำงานทะนุบำรุงพระพุทธศาสนา และศิลปวัฒนธรรม
๕. รัฐบาลให้งบประมาณสนับสนุนไม่เพียงพอ
๖. เทคโนโลยีมีการเปลี่ยนแปลงอย่างรวดเร็ว ทำให้บุคลากรปรับตัวไม่ทัน

๑. การประเมินปัจจัยภายใน (Internal Factor Evaluation-IFE)

ปัจจัยภายในที่สำคัญ (Critical success internal factors)	ค่า น้ำหนัก (Weight)	ค่าการ ประเมิน (Rating)	ค่าคะแนนถ่วง น้ำหนัก (Weighted Score)
จุดแข็ง (Strengths)			
S๑. มหาวิทยาลัยมีความเชี่ยวชาญด้านวิชาการทางพระพุทธศาสนาการสอนวิปัสสนากรรมฐาน	๐.๐๕	๔	๐.๒๕
S๒. มหาวิทยาลัยมีหลักสูตรที่โดดเด่นในการบูรณาการวิชาการด้านพระพุทธศาสนากับศาสตร์สมัยใหม่	๐.๐๕	๔	๐.๒๕
S๓. มหาวิทยาลัยได้รับการยอมรับจากสถาบัน/ องค์การพระพุทธศาสนานานาชาติ	๐.๐๕	๔	๐.๒๕
S๔. บัณฑิตมีความรู้และคุณธรรม จริยธรรม	๐.๐๕	๔	๐.๒๐
S๕. มหาวิทยาลัยมีทรัพยากรทางการศึกษาและสภาพแวดล้อมทางกายภาพที่เหมาะสมต่อการศึกษา	๐.๐๕	๓	๐.๑๕
S๖. มหาวิทยาลัยโดดเด่นในการบริการวิชาการด้านพระพุทธศาสนาได้รับการยอมรับทั้งในระดับชาติและนานาชาติ	๐.๐๕	๔	๐.๒๕
S๗. มหาวิทยาลัยได้รับการยอมรับในด้านการทะนุบำรุงศิลปวัฒนธรรมทางพระพุทธศาสนาในระดับชาติ	๐.๐๕	๓	๐.๑๕
S๘. มหาวิทยาลัยจัดสรรทุนสนับสนุนการวิจัยอย่างมีประสิทธิภาพ	๐.๐๕	๔	๐.๒๐
S๙. มหาวิทยาลัยได้รับการยอมรับและเชื่อมั่นในการบริหารด้วยหลักธรรมาภิบาล	๐.๐๕	๓	๐.๑๕
S๑๐. มหาวิทยาลัยมีระบบเทคโนโลยีสารสนเทศที่ทันสมัย	๐.๐๕	๓	๐.๑๕
รวมจุดแข็ง	๐.๕๐		๒.๐๐

๑. การประเมินปัจจัยภายใน (Internal Factor Evaluation-IFE)

ปัจจัยภายในที่สำคัญ (Critical success internal factors)	ค่าน้ำหนัก (Weight)	ค่าการ ประเมิน (Rating)	ค่าคะแนนถ่วง น้ำหนัก (Weighted Score)
จุดอ่อน (Weaknesses)			
W๑. มหาวิทยาลัยมีโครงสร้างการบริหารงาน การบังคับบัญชาแหวก	๐.๐๕	๓	๐.๑๕
W๒. มหาวิทยาลัยมีวิทยาเขต วิทยาลัยสงฆ์จำนวนมาก	๐.๐๕	๓	๐.๑๕
W๓. บุคลากรขาดทักษะที่เชี่ยวชาญด้านภาษาต่างประเทศ และขาดทักษะการทำงานแบบ multi functional	๐.๐๕	๒	๐.๑๐
W๔. สัดส่วนบุคลากรที่ดำรงตำแหน่งทางวิชาการต่อบุคลากรสายวิชาการทั้งหมดมีจำนวนน้อย	๐.๐๕	๓	๐.๑๕
W๕. บุคลากรที่ทำวิจัยมีสัดส่วนต่อบุคลากรทั้งหมด มีจำนวนน้อย	๐.๐๕	๒	๐.๑๐
W๖. มหาวิทยาลัยมีการตีพิมพ์ผลงานทางวิชาการด้านพระพุทธศาสนาในระดับนานาชาติจำนวนน้อย	๐.๐๕	๓	๐.๑๕
W๗. การนำผลงานวิจัยไปใช้ประโยชน์มีน้อย	๐.๐๕	๓	๐.๑๕
W๘. การบูรณาการการวิจัยกับการเรียนการสอน การบริการวิชาการและการทะนุบำรุงพระพุทธศาสนา ขาดรูปธรรมชัดเจน	๐.๐๕	๒	๐.๑๐
W๙. มหาวิทยาลัยขาดเครือข่ายการวิจัย การบริการวิชาการร่วมกับสถาบันการศึกษาอื่น ๆ	๐.๐๕	๒	๐.๑๐
W๑๐. มหาวิทยาลัยมีเครือข่ายความร่วมมือการทะนุบำรุงพระพุทธศาสนา ศิลปวัฒนธรรม กับสถาบันการศึกษา องค์กรภาครัฐ เอกชนและภาคประชาชนจำนวนน้อย	๐.๐๕	๑	๐.๐๕
รวมจุดอ่อน	๐.๕๐		๒.๐๐
รวมปัจจัยภายใน	๑.๐๐		๓.๒๐
ค่าความแตกต่างจากค่ากลาง (Mediam/Mean = ๓.๐๐)			+ ๐.๒๐

๒. การประเมินปัจจัยภายนอก (External Factor Evaluation-EFE)

ปัจจัยภายนอกที่สำคัญ (Critical success external factors)	ค่า น้ำหนัก (Weight)	ค่าการ ประเมิน (Rating)	ค่าคะแนนถ่วง น้ำหนัก (Weighted Score)
โอกาส (Opportunities)			
๐๑. การเป็นประชาคมอาเซียนเป็นโอกาสให้มหาวิทยาลัยพัฒนาหลักสูตรและการบริการวิชาการด้านพระพุทธศาสนา แก่ ประชากรในประชาคมอาเซียนที่สนใจ และสร้างเครือข่ายความร่วมมือด้านการผลิต การวิจัย และการบริการวิชาการกับมหาวิทยาลัยต่าง ๆ ในประเทศกลุ่มอาเซียนและนานาชาติอื่น ๆ	๐.๐๕	๕	๐.๒๕
๐๒. นโยบายของรัฐบาลที่มุ่งยกระดับคุณภาพชีวิตของประชาชนเป็นโอกาสให้มหาวิทยาลัยจัดการศึกษาเพื่อตอบสนองนโยบาย ดังกล่าว	๐.๐๕	๓	๐.๑๕
๐๓. การเปลี่ยนแปลงโครงสร้างเศรษฐกิจทำให้เกิดความต้องการกำลังคนที่มีความรู้ความสามารถควบคุมคุณธรรมจริยธรรม เป็น โอกาสให้มหาวิทยาลัยผลิตบัณฑิตในหลักสูตรบูรณาการวิชาการด้านพระพุทธศาสนากับศาสตร์สมัยใหม่	๐.๐๔	๔	๐.๑๖
๐๔. การเข้าสู่สังคมผู้สูงอายุเป็นโอกาสให้มหาวิทยาลัยพัฒนาหลักสูตรวิชาชีพสันทนาการระยะสั้นแก่ผู้สูงอายุ	๐.๐๖	๔	๐.๒๔
๐๕. หน่วยงานภาครัฐ เอกชน ประชาชน นักเรียนและคณะสงฆ์ มีทัศนคติที่ดีให้การยอมรับและมีความสนใจ ในการศึกษาต่อกับมหาวิทยาลัยเป็นโอกาสให้มหาวิทยาลัยมีฐานนิสิตมากขึ้น	๐.๐๕	๔	๐.๒๐
๐๖. ความก้าวหน้าทางเทคโนโลยีสารสนเทศ และการสื่อสาร ทำให้เกิดนวัตกรรมทางเทคโนโลยีที่หลากหลาย ราคาถูก และเข้าถึง ง่ายเป็นโอกาสให้มหาวิทยาลัยจัดการเรียนการสอน การวิจัย การบริการวิชาการ การบริหารจัดการ และการปฏิบัติงาน มี ประสิทธิภาพยิ่งขึ้น	๐.๑๐	๕	๐.๕๐
๐๗. การเปลี่ยนแปลงทางสังคม เศรษฐกิจ การเมือง เทคโนโลยีและสิ่งแวดล้อม รวมถึงการที่รัฐบาล เอกชน มีงบประมาณ สนับสนุนการทำวิจัยที่ตอบสนองต่อนโยบายของรัฐบาล/ เอกชน เป็นโอกาสให้มหาวิทยาลัยทำวิจัยเพิ่มมากขึ้น	๐.๐๕	๔	๐.๒๐
๐๘. แนวคิดธรรมาภิบาล และแนวคิดเกณฑ์รางวัลคุณภาพแห่งชาติ (TQA) เป็นโอกาสให้มหาวิทยาลัย นำเครื่องมือเหล่านั้นมาพัฒนาระบบบริหารมหาวิทยาลัย	๐.๐๕	๔	๐.๒๐
๐๙. แนวคิด PDCA เป็นโอกาสให้มหาวิทยาลัยสร้างวัฒนธรรมการประเมินผลปฏิบัติงานเพื่อให้การดำเนินงานมีคุณภาพ และ เป็นไปตามเป้าหมาย	๐.๐๕	๔	๐.๒๐
รวมจุดแข็ง	๐.๕๐		๒.๐๐

๒. การประเมินปัจจัยภายนอก (External Factor Evaluation-EFE)

ปัจจัยภายในที่สำคัญ (Critical success internal factors)	ค่าน้ำหนัก (Weight)	ค่าการ ประเมิน (Rating)	ค่าคะแนนถ่วง น้ำหนัก (Weighted Score)
อุปสรรค (Threats)			
T๑. นโยบายด้านการศึกษาของชาติขาดความชัดเจนและความต่อเนื่อง รวมถึงกฎหมาย ระเบียบที่เกี่ยวข้องด้านการศึกษาของชาติ เช่น เกณฑ์การประเมินคุณภาพการศึกษาของ สกอ. เป็นต้น ไม่สอดคล้องกับอัตลักษณ์ของมหาวิทยาลัย	๐.๐๕	๒	๐.๑๐
T๒. ภาพลักษณ์ของมหาวิทยาลัยในการทำวิจัยต่อการยอมรับของหน่วยงานภายนอกยังน้อย ส่งผลต่อการให้ทุนสนับสนุนการวิจัย	๐.๑๐	๓	๐.๓๐
T๓. มีการแข่งขันระหว่างสถาบันอุดมศึกษาเข้มข้นมากขึ้นเกิดการช่วงชิงนิสิตและบุคลากรที่มีศักยภาพ	๐.๐๗	๒	๐.๑๔
T๔. ค่านิยมการเลียนแบบวัฒนธรรมต่างชาติในกลุ่มเยาวชนมีผลกระทบด้านลบต่อการดำเนินงานทะนุบำรุงพระพุทธศาสนา และศิลปวัฒนธรรม	๐.๐๕	๑	๐.๐๕
T๕. รัฐบาลให้งบประมาณสนับสนุนมหาวิทยาลัยในวงเงินจำกัดไม่เพียงพอต่อการบริหารจัดการและการพัฒนามหาวิทยาลัย โดยเฉพาะงบลงทุน	๐.๑๕	๓	๐.๔๕
T๖. เทคโนโลยีมีการเปลี่ยนแปลงอย่างรวดเร็ว ทำให้บุคลากรปรับตัวไม่ทัน	๐.๐๘	๒	๐.๑๖
รวมอุปสรรค	๐.๕๐		๑.๒๐
รวมปัจจัยภายนอก	๑.๐๐		๓.๓๐
ค่าความแตกต่างจากค่ากลาง (Median/Mean = ๓.๐๐)			+ ๐.๓๐

จากตารางการประเมินปัจจัยภายใน (Internal Factor Evaluation-IFE) ผลรวมค่าปัจจัยภายในมีค่าความแตกต่างจากค่ากลาง (Median/Mean = ๓.๐๐) มากกว่าค่ากลาง เท่ากับ ๐.๒๐ ดังนั้น สรุปได้ว่า มหาวิทยาลัยมหาจุฬาลงกรณราชวิทยาลัย มีปัจจัยภายในเป็นจุดแข็ง (Strengths-S) มากกว่าจุดอ่อน (Weaknesses-W)

จากตารางการประเมินปัจจัยภายนอก (External Factor Evaluation-EFE) ผลรวมค่าปัจจัยภายนอกมีค่าความแตกต่างจากค่ากลาง (Median/Mean = ๓.๐๐) มากกว่าค่ากลาง เท่ากับ ๐.๓๐ ดังนั้น สรุปได้ว่า มหาวิทยาลัยมหาจุฬาลงกรณราชวิทยาลัย มีปัจจัยภายนอกเป็นโอกาส (Opportunities-O) มากกว่าอุปสรรค (Threats-T)

จากการประเมินปัจจัยภายใน (Internal Factor Evaluation-IFE) ซึ่งมีปัจจัยภายในเป็นจุดแข็ง (Strengths-S) และจากการประเมินปัจจัยภายนอก (External Factor Evaluation-EFE) ซึ่งปัจจัยภายนอกเป็นโอกาส (Opportunities-O) ดังนั้น มหาวิทยาลัยมหาจุฬาลงกรณราชวิทยาลัยควรดำเนินกลยุทธ์เชิงรุก (SO/Aggressive) หรือกลยุทธ์การเติบโต (Growth) เป็นกลยุทธ์หลัก

จาก TOWS Matrix สามารถสร้างกลยุทธ์ได้ ๓๘ กลยุทธ์ ดังต่อไปนี้

๑. กลยุทธ์เชิงรุก (SO/ Aggressive Strategies) ซึ่งเป็นการนำจุดแข็งภายในและจุดแข็งภายนอกมาสร้างโอกาสในการดำเนินงานของมหาวิทยาลัย จำนวน ๒๗ กลยุทธ์
๒. กลยุทธ์เชิงแก้ไข (WO/ Turnaround Strategies) ซึ่งเป็นการนำจุดแข็งภายนอกมาพัฒนาจุดอ่อนภายใน เพื่อสร้างโอกาสในการดำเนินงานของมหาวิทยาลัย จำนวน ๗ กลยุทธ์
๓. กลยุทธ์เชิงป้องกัน (ST/ Defensive Strategies) ซึ่งเป็นการหลีกเลี่ยงจุดอ่อนภายในและจุดอ่อนภายนอก เพื่อสร้างโอกาสในการดำเนินงานของมหาวิทยาลัย จำนวน ๑ กลยุทธ์
๔. กลยุทธ์เชิงรับ (WT/ Retrenchment Strategies) ซึ่งเป็นการหลีกเลี่ยงจุดอ่อนภายในและจุดอ่อนภายนอก เพื่อสร้างโอกาสในการดำเนินงานของมหาวิทยาลัย จำนวน ๓ กลยุทธ์

๒๗ กลยุทธ์

SO = กลยุทธ์เชิงรุก Aggressive Strategies)

๗ กลยุทธ์

WO = กลยุทธ์เชิงแก้ไข (Turnaround Strategies)

๑ กลยุทธ์

ST = กลยุทธ์เชิงป้องกัน (Defensive Strategies)

๓ กลยุทธ์

WT = กลยุทธ์เชิงรับ (Retrenchment Strategies)

ปกิธาน

“เป็นสถานศึกษาพระไตรปิฎกและวิชาชั้นสูงสำหรับพระภิกษุสามเณรและคฤหัสถ์”

เป็นไปตามพระราชประสงค์ของล้นเกล้าฯ รัชกาลที่ ๕ ที่ทรงสถาปนามหาวิทยาลัยขึ้นในปี พ.ศ. ๒๔๓๙ ที่จะให้มหาวิทยาลัยแห่งนี้ “เป็นสถานที่ศึกษาพระไตรปิฎกและวิชาชั้นสูงสำหรับพระภิกษุสามเณรและคฤหัสถ์” พระไตรปิฎกก็คือพระพุทธศาสนา ส่วนวิชาชั้นสูงนั้นมีสองความหมาย ความหมายแรกคือ อุดมวิชา หมายถึง การปฏิบัติวิปัสสนากัมมัฏฐานให้เกิดมรรคผลจนได้วิปัสสนาญาณ เป็นการพัฒนาจิตใจของตนเพื่อนำไปพัฒนาสังคม ประการที่สองคือ อุดมศึกษา หมายถึง ศาสตร์สมัยใหม่ที่ทางโลกเขาเรียนกัน แต่ไม่ใช่เป็นการเรียนแยกกัน ให้บูรณาการกัน เนื่องจากในรัชสมัยของรัชกาลที่ ๕ ได้มีการแบ่งการศึกษาออกเป็น ๔ ระดับ คือบูรพศึกษา (การศึกษาเบื้องต้น) ปฐมศึกษา (การศึกษาชั้นปฐม) มัธยมศึกษา (การศึกษาชั้นกลาง) และอุดมศึกษา (การศึกษาชั้นอุดมหรือชั้นสูง) จึงใช้คำว่าวิชาชั้นสูงคืออุดมศึกษา แต่ไม่ได้เปิดการศึกษาในรัชสมัยของรัชกาลที่ ๕^๑

ปรัชญา

จัดการศึกษาพระพุทธศาสนา บูรณาการกับศาสตร์สมัยใหม่ พัฒนาจิตใจและสังคม”

จากปกิธานที่มหาวิทยาลัยได้กำหนดให้เป็นไปตามพระราชประสงค์ของล้นเกล้าฯ รัชกาลที่ ๕ ที่ทรงสถาปนามหาวิทยาลัยขึ้นในปี พ.ศ. ๒๔๓๙ ที่จะให้มหาวิทยาลัยแห่งนี้ “เป็นสถานที่ศึกษาพระไตรปิฎกและวิชาชั้นสูงสำหรับพระภิกษุสามเณรและคฤหัสถ์” พระไตรปิฎกก็คือพระพุทธศาสนา ได้ประโยคแรกคือ “การจัดการพระพุทธศาสนา” ประโยคที่สองและประโยคที่สาม มาจากคำว่า “วิชาชั้นสูง” ซึ่งมีสองความหมาย คือ ความหมายแรก หมายถึง อุดมศึกษา คือศาสตร์สมัยใหม่ที่เรียนกันในระดับอุดมศึกษา แต่ไม่ใช่เรียนแยกกัน ท่านให้ บูรณาการกัน กับพระพุทธศาสนา จึงเป็นประโยคที่สอง “บูรณาการกับศาสตร์สมัยใหม่” และต่อมาบูรพาจารย์ผู้ฟื้นฟูการศึกษาในปี พ.ศ. ๒๔๘๐ ได้ให้ความหมายที่สองของวิชาชั้นสูงว่า หมายถึง อุดมวิชา คือ การปฏิบัติวิปัสสนากัมมัฏฐานให้เกิดมรรคผลจนได้วิปัสสนาญาณ เป็นการพัฒนาจิตใจของตนเพื่อนำไปพัฒนาสังคม จึงพัฒนามาเป็นประโยคที่สาม “พัฒนาจิตใจและสังคม”^๒ จึงได้กำหนดเป็นปรัชญาของมหาวิทยาลัยสืบมา

๑ คำบรรยายอธิการบดีมหาวิทยาลัยมหาจุฬาลงกรณราชวิทยาลัย ในการประชุมสัมมนาประเมินผลแผนฯ ระยะที่ ๑๑ และจัดทำแผนฯ ระยะที่ ๑๒ ณ หอประชุม มวก. ๔๘ พรรษา มหาวิทยาลัยมหาจุฬาลงกรณราชวิทยาลัย อ.วังน้อย จ.พระนครศรีอยุธยา จัดโดยกองแผนงาน สำนักงานอธิการบดี วันที่ ๔ พ.ค. ๒๕๕๙

๒ คำบรรยายอธิการบดีมหาวิทยาลัยมหาจุฬาลงกรณราชวิทยาลัย เรื่องเดียวกัน

ส่วนที่ ๒

แผนพัฒนามหาวิทยาลัยมหาจุฬาลงกรณราชวิทยาลัย ในช่วงแผนพัฒนาการศึกษาระดับอุดมศึกษา ระยะที่ ๑๒ (๒๕๖๐ – ๒๕๖๔)

“มหาวิทยาลัยพระพุทธศาสนาระดับโลก” World University of Buddhism, WUoB

จากกระบวนการวิเคราะห์สภาพแวดล้อมทั้งปัจจัยภายในและภายนอก ที่ผู้เกี่ยวข้องทุกภาคส่วนได้ดำเนินการมา จึงเกิดวิสัยทัศน์ที่มีเป้าหมายร่วมกัน ที่จะทำให้อมหาวิทยาลัย “เป็นมหาวิทยาลัยที่จัดการศึกษาพระพุทธศาสนาที่เป็นที่ยอมรับในระดับโลก เป็นที่รู้จักของนานาชาติจากผลการดำเนินงานของผู้บริหารและผลงานของบุคลากร”

พันธกิจ

- **ผลิตบัณฑิตให้มีคุณภาพ**
- **วิจัยและพัฒนา**
- **ส่งเสริมพระพุทธศาสนาและบริการวิชาการแก่สังคม**
- **ทะนุบำรุงศิลปะและวัฒนธรรม**

ผลิตบัณฑิตให้มีคุณภาพ เป็นไปตามกรอบมาตรฐานคุณวุฒิระดับอุดมศึกษาแห่งชาติ (TQF:HEd) โดยใช้หลักกรรมทางพระพุทธศาสนาบูรณาการในกระบวนการจัดการเรียนสอน เพื่อให้ได้บัณฑิตที่มีคุณภาพ เป็นไปตามจุดมุ่งหมายของแผนพัฒนาการศึกษาแห่งชาติที่ให้การศึกษเป็นเครื่องมือกลไกในการพัฒนาทรัพยากรมนุษย์ให้มีความเป็นพลเมือง^๓ (เมืองค้ประกอบด้วย ๔ ด้าน คือ มีคุณลักษณะนิสัยและพฤติกรรมที่พึงประสงค์ มีองค์ความรู้ที่สำคัญในศตวรรษที่ ๒๑ มีทักษะการเรียนรู้ในศตวรรษที่ ๒๑ และมีทักษะการดำรงชีวิต) และมีคุณลักษณะบัณฑิตที่พึงประสงค์ตามนวนลักษณ์ของบัณฑิต ๙ ประการ คือ^๔

- | | |
|---|-------------------------|
| ๑) มีปฏิปทาน่าเลื่อมใส | M = Morality |
| ๒) รู้เท่าทันความเปลี่ยนแปลงของสังคม | A = Awareness |
| ๓) มีศรัทธาอุทิศตนเพื่อพระพุทธศาสนา | H = Helpfulness |
| ๔) มีความสามารถและทักษะด้านภาษา | A = Ability |
| ๕) ใฝ่รู้ใฝ่คิด | C = Curiosity |
| ๖) รู้จักเสียสละเพื่อส่วนรวม | H = Hospitality |
| ๗) มีโลกทัศน์กว้างไกล | U = Universality |
| ๘) เป็นผู้นำด้านจิตใจและปัญญา | L = Leadership |
| ๙) มีศักยภาพพร้อมที่จะใช้และพัฒนานวัตกรรม | A = Aspiration |

๓ กรอบทิศทางแผนการศึกษาแห่งชาติ พ.ศ. ๒๕๖๐-๒๕๗๔ ,สำนักงานเลขาธิการสภาการศึกษาแห่งชาติ กระทรวงศึกษาธิการ หน้าที ๗

๔ คำบรรยายอธิการบดีมหาวิทยาลัยมหาจุฬาลงกรณราชวิทยาลัย ในการประชุมสัมมนาประเมินผลแผนฯ ระยะที่ ๑๑ และจัดทำแผนฯระยะที่ ๑๒ ณ หอประชุม มวก. ๔๘ พรรษา มหาวิทยาลัยมหาจุฬาลงกรณราชวิทยาลัย อ.วังน้อย จ.พระนครศรีอยุธยา จัดโดยกองแผนงาน สำนักงานอธิการบดี วันที่ ๔ พ.ค. ๒๕๕๙

วิจัยและพัฒนา หมายถึง การวิจัยและค้นคว้า เพื่อสร้างองค์ความรู้และนวัตกรรมควบคู่ไปกับกระบวนการเรียนการสอน เน้นการพัฒนาองค์ความรู้ในพระไตรปิฎก โดยวิธีสหวิทยาการแล้วนำองค์ความรู้ที่ค้นพบมาประยุกต์ใช้แก้ปัญหา ศีลธรรม และจริยธรรมของสังคม รวมทั้งพัฒนาคุณภาพงานวิชาการด้านพระพุทธศาสนา โดยความร่วมมือกับสถาบันการศึกษาที่มีชื่อเสียงทั้งภายในประเทศและต่างประเทศเพื่อพัฒนาคุณภาพนักวิจัยและงานวิจัยให้มีคุณภาพและความเป็นสากลได้อย่างมีประสิทธิภาพ

ส่งเสริมพระพุทธศาสนาและบริการวิชาการแก่สังคม หมายถึง การส่งเสริมพระพุทธศาสนาและบริการวิชาการแก่สังคม ตามปณิธานการจัดตั้งมหาวิทยาลัย ด้วยการปรับปรุงกิจกรรมต่างๆ ให้ประสานสอดคล้อง เอื้อต่อการส่งเสริม สนับสนุนกิจการคณะสงฆ์ สร้างความรู้ความเข้าใจหลักคำสอนทางพระพุทธศาสนา สร้างจิตสำนึกด้านคุณธรรม จริยธรรมแก่ประชาชน โดยการจัดประชุม สัมมนา และฝึกอบรม เพื่อพัฒนาพระสงฆ์และบุคลากรทางศาสนา ให้มีศักยภาพในการธำรงรักษา เผยแพร่หลักคำสอน และเป็นแกนหลักในการพัฒนาจิตใจในวงกว้าง

ทะนุบำรุงศิลปะและวัฒนธรรม หมายถึง การเสริมสร้างและพัฒนาแหล่งการเรียนรู้ด้านการทะนุบำรุงศิลปะและวัฒนธรรม ให้เอื้อต่อการศึกษา โดยใช้พระพุทธศาสนาเป็นกลไกเพื่อสร้างจิตสำนึกและความภาคภูมิใจในความเป็นไทย รวมทั้งส่งเสริม สนับสนุนให้มีการนำภูมิปัญญาท้องถิ่น มาเป็นรากฐานของการพัฒนาอย่างมีคุณภาพและยั่งยืน

เอกลักษณ์

“บริการวิชาการด้านพระพุทธศาสนา”^๕

อัตลักษณ์

“ประยุกต์พระพุทธศาสนาเพื่อพัฒนาจิตใจและสังคม”^๖

^๕ ประกาศมหาวิทยาลัยมหาจุฬาลงกรณราชวิทยาลัย เรื่อง เอกลักษณ์มหาวิทยาลัย อัตลักษณ์มหาวิทยาลัย และอัตลักษณ์บัณฑิต ลงวันที่ ๑๓ กุมภาพันธ์ ๒๕๕๕

^๖ เรื่องเดียวกัน

แผนที่ยุทธศาสตร์ (Strategy Map) มหาวิทยาลัยมหาจุฬาลงกรณราชวิทยาลัย

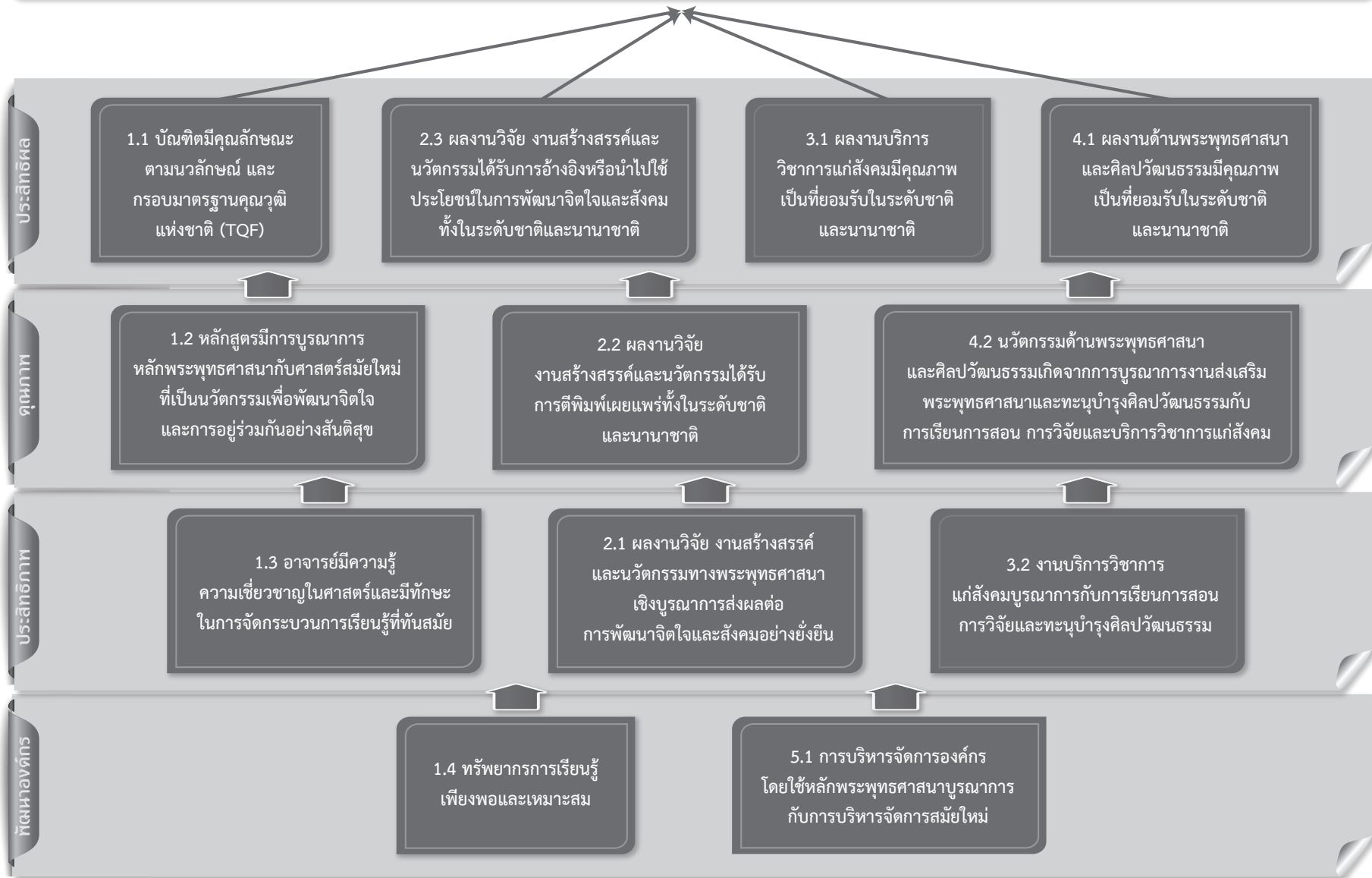
วิสัยทัศน์



Vision

มหาวิทยาลัยพระพุทธศาสนาระดับโลก

World University of Buddhism



ประเด็นยุทธศาสตร์ ในแผนพัฒนาฯ ระยะที่ ๑๒

ยุทธศาสตร์ที่ ๑



พัฒนาบัณฑิตให้มีคุณภาพ

ยุทธศาสตร์ที่ ๒



พัฒนางานวิจัยและนวัตกรรมให้มีคุณภาพ
ทั้งในระดับชาติและนานาชาติ

ยุทธศาสตร์ที่ ๓



พัฒนางานบริการวิชาการแก่สังคมให้มีคุณภาพ
เป็นที่ยอมรับในระดับชาติและนานาชาติ

ยุทธศาสตร์ที่ ๔



พัฒนางานส่งเสริมพระพุทธศาสนาและทะนุบำรุงศิลปวัฒนธรรม
ให้มีคุณภาพ เป็นที่ยอมรับทั้งในระดับชาติและนานาชาติ

ยุทธศาสตร์ที่ ๕



พัฒนาการบริหารจัดการองค์กร
เชิงพุทธบูรณาการ

ยุทธศาสตร์ที่ ๑ พัฒนาบัณฑิตให้มีคุณภาพ

เป้าประสงค์	ตัวชี้วัด	กลยุทธ์	ผู้รับผิดชอบ
<p>๑.๑ บัณฑิตมีคุณลักษณะตามแนวคิดและกรอบมาตรฐานคุณวุฒิระดับอุดมศึกษาแห่งชาติ (TQF:HEd)</p>	<p>๑. ระดับคะแนนความพึงพอใจของผู้ใช้บัณฑิตต่อคุณภาพบัณฑิตตามแนวคิด และกรอบมาตรฐานคุณวุฒิระดับอุดมศึกษาแห่งชาติ (TQF:HEd)</p> <p>๒. จำนวนนิสิต/บัณฑิตที่ได้รับการยกย่องหรือได้รับรางวัลระดับชาติหรือนานาชาติ</p> <p>๓. ร้อยละของนิสิตชาวต่างประเทศที่สำเร็จการศึกษาตามหลักสูตรต่อนิสิตชาวต่างประเทศที่รับเข้าศึกษาในแต่ละรุ่น</p> <p>๔. ร้อยละของบัณฑิตที่มีงานทำ หรือปฏิบัติศาสนกิจในองค์กรหรือหน่วยงานระหว่างประเทศต่อบัณฑิตที่มีงานทำหรือปฏิบัติศาสนกิจ</p>	<p>๑. ส่งเสริมและสนับสนุนให้ส่วนงานจัดการศึกษาดำเนินการพัฒนาบัณฑิตให้มีคุณลักษณะตามแนวคิดและตามกรอบมาตรฐานคุณวุฒิระดับอุดมศึกษาแห่งชาติ (TQF:HEd)</p> <p>๒. ส่งเสริมและสนับสนุนให้ส่วนงานจัดการศึกษาพัฒนาเทคโนโลยีที่มีประสิทธิภาพเพื่อเตรียมความพร้อมและพัฒนาศักยภาพในการเรียนรู้ให้สำเร็จตามหลักสูตร</p> <p>๓. ส่งเสริมและสนับสนุนให้นิสิตมีส่วนร่วมในการจัดกิจกรรมกับเครือข่ายระหว่างประเทศ</p>	<p>๑. รองอธิการบดีฝ่ายวิชาการ</p> <p>๒. รองอธิการบดีฝ่ายกิจการนิสิต</p> <p>๓. คณบดี ผู้อำนวยการ-วิทยาลัย ผู้อำนวยการศูนย์</p>

ยุทธศาสตร์ที่ ๑ พัฒนาศักยภาพให้มีคุณภาพ (ต่อ)

เป้าประสงค์	ตัวชี้วัด	กลยุทธ์	ผู้รับผิดชอบ
<p>๑.๒ หลักสูตรมีการบูรณาการหลักพระพุทธศาสนากับศาสตร์สมัยใหม่ที่ เป็นนวัตกรรมเพื่อพัฒนาจิตใจและการอยู่ร่วมกันอย่างสันติสุข</p>	<p>๑. ร้อยละของหลักสูตรที่ได้รับการปรับปรุงให้บูรณาการหลักพระพุทธศาสนา กับศาสตร์สมัยใหม่</p> <p>๒. จำนวนหลักสูตรที่ได้รับการพัฒนาและบูรณาการหลักพระพุทธศาสนา กับศาสตร์สมัยใหม่ที่เป็นนวัตกรรม</p> <p>๓. ร้อยละของหลักสูตรที่มีการนำองค์ความรู้หรือ นวัตกรรมไปใช้เพื่อพัฒนาจิตใจและสร้างชุมชนหรือสังคมให้เข้มแข็งและอยู่ร่วมกันอย่างสันติสุข</p> <p>๔. ร้อยละของหลักสูตรนานาชาติที่มีการนำองค์ความรู้หรือ นวัตกรรมไปใช้เพื่อพัฒนาจิตใจและสร้างชุมชนหรือสังคมให้เข้มแข็งและอยู่ร่วมกันอย่างสันติสุข</p>	<p>๑. ปรับปรุงและพัฒนาหลักสูตรให้นำหลักพระพุทธศาสนาไปประยุกต์เชื่อมโยงกับ ศาสตร์สมัยใหม่เพื่อให้เกิดองค์ความรู้ในการพัฒนาและสร้างความเข้มแข็งของชุมชนและสังคม</p> <p>๒. ส่งเสริมและสนับสนุนให้นำองค์ความรู้หรือ นวัตกรรมไปใช้เพื่อพัฒนาจิตใจและสร้างชุมชนหรือสังคมเข้มแข็งและอยู่ร่วมกันอย่างสันติสุข</p>	<p>๑. รองอธิการบดีฝ่ายวิชาการ</p> <p>๒. คณบดี ผู้อำนวยการวิทยาลัยและผู้อำนวยการศูนย์</p>

ยุทธศาสตร์ที่ ๑ พัฒนาศักยภาพให้มีคุณภาพ (ต่อ)

เป้าประสงค์	ตัวชี้วัด	กลยุทธ์	ผู้รับผิดชอบ
<p>๑.๓ อาจารย์มีความรู้ความเชี่ยวชาญในศาสตร์และมีทักษะในการจัดกระบวนการเรียนรู้ที่ทันสมัย</p>	<p>๑. ร้อยละของอาจารย์ที่มีตำแหน่งทางวิชาการ</p> <p>๒. ร้อยละของอาจารย์ที่มีบทความตีพิมพ์หรือเผยแพร่ระดับนานาชาติ</p> <p>๓. ร้อยละของอาจารย์ที่ใช้วิธีการจัดกระบวนการเรียนรู้มุ่งผลสัมฤทธิ์ คุณลักษณะบัณฑิตที่พึงประสงค์</p>	<p>๑. ส่งเสริม และสนับสนุนการเข้าสู่ตำแหน่งทางวิชาการของอาจารย์ตามเกณฑ์ที่กำหนด</p> <p>๒. ส่งเสริมและสนับสนุนให้อาจารย์พัฒนา ศักยภาพเพื่อสร้างผลงานทางวิชาการระดับนานาชาติโดยใช้เครือข่ายความร่วมมือทางวิชาการทั้งในประเทศและต่างประเทศ</p> <p>๓. พัฒนากลไก ส่งเสริมและสนับสนุนการจัดกระบวนการเรียนรู้มุ่งผลสัมฤทธิ์ คุณลักษณะบัณฑิตที่พึงประสงค์</p> <p>๔. พัฒนาศักยภาพอาจารย์ในการจัดการเรียนรู้ บูรณาการ การวิจัย การบริการวิชาการและการทะนุบำรุงศิลปวัฒนธรรม</p>	<p>๑. รองอธิการบดีฝ่ายวิชาการ</p> <p>๒. รองอธิการบดีฝ่ายกิจการต่างประเทศ</p> <p>๓. คณบดี ผู้อำนวยการ-วิทยาลัยและ ผู้อำนวยการศูนย์</p>

ยุทธศาสตร์ที่ ๑ พัฒนาศักยภาพให้มีคุณภาพ (ต่อ)

เป้าประสงค์	ตัวชี้วัด	กลยุทธ์	ผู้รับผิดชอบ
๑.๔ ทรัพยากรการเรียนรู้เพียงพอและเหมาะสม	๑. ร้อยละของหลักสูตรที่มีทรัพยากรการเรียนรู้ที่ระบุใน มคอ.๒ ๒. ร้อยละของรายวิชาที่ผลิตและใช้สื่อการเรียนรู้ออนไลน์ ๓. ระดับความพึงพอใจของนิสิตคณาจารย์ ที่มีต่อทรัพยากรทางการเรียนรู้ทั้งเชิงปริมาณและคุณภาพ ๔. จำนวนเครือข่ายความร่วมมือกับองค์กรภายนอก เพื่อสนับสนุนทรัพยากรการเรียนรู้	๑. พัฒนาทรัพยากรการเรียนรู้ให้เพียงพอและเหมาะสมตามรายละเอียดของหลักสูตร มคอ.๒ โดยการมีส่วนร่วมของคณะวิทยาลัยและศูนย์ ๒. ส่งเสริมและสนับสนุนให้ผลิตและใช้สื่อการเรียนรู้ออนไลน์ทั้งภาษาไทยและภาษาต่างประเทศ ๓. ส่งเสริมและสนับสนุนให้คณะ วิทยาลัย และศูนย์ พัฒนาสภาพแวดล้อมทางกายภาพที่เอื้อต่อการเรียนรู้ ๔. สร้างและพัฒนาเครือข่ายความร่วมมือกับองค์กรภายนอก เพื่อสนับสนุนทรัพยากรการเรียนรู้	๑. รองอธิการบดีฝ่ายบริหาร ๒. รองอธิการบดีฝ่ายวิชาการ ๓. คณบดี ผู้อำนวยการ-วิทยาลัย ผู้อำนวยการศูนย์

ยุทธศาสตร์ที่ ๒ พัฒนางานวิจัยและนวัตกรรมให้มีคุณภาพทั้งในระดับชาติและนานาชาติ

เป้าประสงค์	ตัวชี้วัด	กลยุทธ์	ผู้รับผิดชอบ
๒.๑ ผลงานวิจัย งานสร้างสรรค์และนวัตกรรมทางพระพุทธศาสนาเชิงบูรณาการส่งผลต่อการพัฒนาจิตใจและสังคมอย่างยั่งยืน	๑. ร้อยละของผลงานวิจัย งานสร้างสรรค์และนวัตกรรมทางพระพุทธศาสนาเชิงบูรณาการที่ส่งผลต่อการพัฒนาจิตใจและสังคมอย่างยั่งยืนต่อจำนวนผลงานวิจัย งานสร้างสรรค์และนวัตกรรมทั้งหมด	๑. ส่งเสริมและสนับสนุนให้อาจารย์และนักวิจัยพัฒนางานวิจัย งานสร้างสรรค์และนวัตกรรมทางพระพุทธศาสนาเชิงบูรณาการที่ส่งผลต่อการพัฒนาจิตใจและสังคมอย่างยั่งยืน	๑. รองอธิการบดีฝ่ายบริหาร ๒. ผู้อำนวยการสถาบันวิจัยพุทธศาสตร์ ๓. คณบดี ผู้อำนวยการวิทยาลัยผู้อำนวยการศูนย์
๒.๒ ผลงานวิจัย งานสร้างสรรค์และนวัตกรรมได้รับการตีพิมพ์เผยแพร่ทั้งในระดับชาติและนานาชาติ	๑. ร้อยละของอาจารย์และนักวิจัยที่มีผลงานวิจัย งานสร้างสรรค์และนวัตกรรมที่ตีพิมพ์เผยแพร่ในวารสารที่อยู่ในฐานข้อมูล TCI ฐาน ๑ ๒. ร้อยละของผลงานวิจัย งานสร้างสรรค์และนวัตกรรมที่ตีพิมพ์เผยแพร่ระดับนานาชาติต่อจำนวนผลงานวิจัย งานสร้างสรรค์และนวัตกรรมทั้งหมด	๑. พัฒนาศักยภาพอาจารย์และนักวิจัยเพื่อสร้างงานวิจัย งานสร้างสรรค์และนวัตกรรม ที่มีคุณภาพในระดับชาติและนานาชาติ ๒. ส่งเสริม และสนับสนุนการตีพิมพ์เผยแพร่ผลงานวิจัย งานสร้างสรรค์และนวัตกรรมในระดับชาติและนานาชาติ ๓. ส่งเสริมและสนับสนุนให้ส่วนงานจัดทำวารสารและพัฒนาเข้าสู่ TCI ฐาน ๑ และระดับนานาชาติ ๔. สร้างและพัฒนาเครือข่ายความร่วมมือด้านการวิจัยในระดับนานาชาติ	๑. รองอธิการบดีฝ่ายบริหาร ๒. ผู้อำนวยการสถาบันวิจัยพุทธศาสตร์ ๓. คณบดี ผู้อำนวยการวิทยาลัยและผู้อำนวยการศูนย์

ยุทธศาสตร์ที่ ๒ พัฒนางานวิจัยและนวัตกรรมให้มีคุณภาพทั้งในระดับชาติและนานาชาติ (ต่อ)

เป้าประสงค์	ตัวชี้วัด	กลยุทธ์	ผู้รับผิดชอบ
๒.๓ ผลงานวิจัย งานสร้างสรรค์และ นวัตกรรมที่ได้รับการ อ้างอิงหรือนำไปใช้ ประโยชน์ในการ พัฒนาจิตใจและ สังคมทั้งใน ระดับชาติและ นานาชาติ	<p>๑. ร้อยละของผลงานวิจัย งาน สร้างสรรค์และนวัตกรรมที่ได้รับ การอ้างอิงหรือนำไปใช้ประโยชน์ ในการพัฒนาจิตใจและสังคมใน ระดับชาติ</p> <p>๒. ร้อยละของผลงานวิจัย งาน สร้างสรรค์และนวัตกรรมที่ได้รับ การอ้างอิงหรือนำไปใช้ประโยชน์ ในการพัฒนาจิตใจและสังคมใน ระดับนานาชาติ</p> <p>๓. จำนวน โครงการวิจัยที่อาจารย์และ นักวิจัยไทยดำเนินการร่วมกับ นักวิจัยชาวต่างประเทศ</p>	<p>๑. ส่งเสริมและสนับสนุนการวิจัย พระพุทธศาสนาเชิงบูรณาการ โดยใช้การ วิจัยเชิงปฏิบัติการแบบมีส่วนร่วมกับ ชุมชน องค์กรในประเทศและต่างประเทศ</p> <p>๒. พัฒนาระบบสารสนเทศงานวิจัยของ มหาวิทยาลัยที่เชื่อมโยงเพื่อการอ้างอิงและ นำไปใช้ประโยชน์ทั้งในระดับชาติและ ระดับนานาชาติ</p> <p>๓. ส่งเสริมและสนับสนุนการพัฒนา โครงการวิจัย งานสร้างสรรค์และ นวัตกรรมที่อาจารย์และนักวิจัยไทย ดำเนินการร่วมกับนักวิจัยชาวต่างประเทศ</p>	<p>๑. รองอธิการบดีฝ่าย บริหาร</p> <p>๒. ผู้อำนวยการ สถาบันวิจัยพุทธ ศาสตร์</p> <p>๓. คณบดี ผู้อำนวยการ- วิทยาลัย ผู้อำนวยการศูนย์</p>

ยุทธศาสตร์ที่ ๓ พัฒนางานบริการวิชาการแก่สังคมให้มีคุณภาพ เป็นที่ยอมรับในระดับชาติและนานาชาติ

เป้าประสงค์	ตัวชี้วัด	กลยุทธ์	ผู้รับผิดชอบ
๓.๑ ผลงานบริการวิชาการแก่สังคมมีคุณภาพ เป็นที่ยอมรับในระดับชาติและนานาชาติ	<p>๑. ร้อยละของโครงการบริการวิชาการแก่สังคมที่มีผลความพึงพอใจของผู้รับบริการในระดับดี</p> <p>๒. จำนวนผลงานบริการวิชาการแก่สังคมที่ได้รับการยกย่องหรือได้รับรางวัลในระดับชาติและนานาชาติ</p>	<p>๑. ส่งเสริมและสนับสนุนการบริการวิชาการแก่สังคมที่ตอบสนองความต้องการของชุมชนและยุทธศาสตร์ของประเทศอย่างมีส่วนร่วม</p> <p>๒. เร่งรัดการจัดทำแผนบริการวิชาการแก่สังคมให้ตอบสนองความต้องการของชุมชน ยุทธศาสตร์ของประเทศและเป้าหมายการพัฒนาที่ยั่งยืน (SDGs) โดยการมีส่วนร่วมของทุกส่วนงานที่เกี่ยวข้อง</p> <p>๓. สร้างและพัฒนาเครือข่ายความร่วมมือการบริการวิชาการแก่สังคมทั้งในระดับชาติและนานาชาติ</p> <p>๔. พัฒนาและสนับสนุนศูนย์ความเป็นเลิศด้านพระพุทธศาสนาในระดับชาติและนานาชาติ</p>	<p>๑. รองอธิการบดีฝ่ายประชาสัมพันธ์และเผยแพร่</p> <p>๒. ผู้อำนวยการสำนักส่งเสริมพระพุทธศาสนาและบริการสังคม</p>

ยุทธศาสตร์ที่ ๓ พัฒนางานบริการวิชาการแก่สังคมให้มีคุณภาพ เป็นที่ยอมรับในระดับชาติและนานาชาติ (ต่อ)

เป้าประสงค์	ตัวชี้วัด	กลยุทธ์	ผู้รับผิดชอบ
๓.๒ งานบริการ วิชาการแก่สังคม บูรณาการกับการ เรียนการสอน การ วิจัยและทะนุบำรุง ศิลปวัฒนธรรม	<p>๑. ร้อยละของโครงการบริการวิชาการแก่สังคมที่บูรณาการกับกระบวนการเรียนการสอนในรายวิชา</p> <p>๒. ร้อยละของโครงการบริการวิชาการแก่สังคมที่บูรณาการกับการวิจัย</p> <p>๓. ร้อยละของโครงการบริการวิชาการแก่สังคมที่บูรณาการกับการทะนุบำรุงศิลปวัฒนธรรม</p>	<p>๑. ส่งเสริมและสนับสนุนการบูรณาการงานบริการวิชาการแก่สังคมกับกระบวนการเรียนการสอนในรายวิชา การวิจัยและทะนุบำรุงศิลปวัฒนธรรม</p>	<p>๑. รองอธิการบดีฝ่ายประชาสัมพันธ์และเผยแพร่</p> <p>๒. ผู้อำนวยการสำนักส่งเสริมพระพุทธศาสนาและบริการสังคม</p> <p>๓. ผู้อำนวยการสถาบันวิปัสสนาธุระ</p> <p>๔. ผู้อำนวยการสำนักวิชาการ</p>

ยุทธศาสตร์ที่ ๔ พัฒนางานส่งเสริมพระพุทธศาสนาและทะนุบำรุงศิลปวัฒนธรรมให้มีคุณภาพ
เป็นที่ยอมรับทั้งในระดับชาติและนานาชาติ

เป้าประสงค์	ตัวชี้วัด	กลยุทธ์	ผู้รับผิดชอบ
๔.๑ ผลงานด้าน พระพุทธศาสนาและ ศิลปวัฒนธรรมมี คุณภาพ เป็นที่ยอมรับ ในระดับชาติและ นานาชาติ	๑. จำนวนผลงานด้านพระพุทธศาสนา และศิลปวัฒนธรรมที่ได้รับการยกย่อง หรือได้รับรางวัลในระดับชาติและ นานาชาติ	๑. เร่งรัดการจัดทำแผนส่งเสริม พระพุทธศาสนาและทะนุบำรุง ศิลปวัฒนธรรม โดยการมีส่วนร่วมของ ทุกส่วนงานที่เกี่ยวข้อง ๒. สนับสนุนและพัฒนางานส่งเสริม พระพุทธศาสนาและทะนุบำรุง ศิลปวัฒนธรรมที่สะท้อนอัตลักษณ์ของ มหาวิทยาลัย ๓. สร้างและพัฒนาเครือข่ายความร่วมมืองาน ส่งเสริมพระพุทธศาสนาและทะนุบำรุง ศิลปวัฒนธรรม ทั้งในระดับชาติและ นานาชาติ	๑. รองอธิการบดีฝ่าย ประชาสัมพันธ์ และเผยแพร่ ๒. ผู้อำนวยการสำนัก ส่งเสริม พระพุทธศาสนา และบริการสังคม ๓. ผู้อำนวยการ สถาบันวิปัสสนา ธุระ ๔. ผู้อำนวยการสำนัก วิชาการ

ยุทธศาสตร์ที่ ๔ พัฒนางานส่งเสริมพระพุทธศาสนาและทะนุบำรุงศิลปวัฒนธรรมให้มีคุณภาพ
เป็นที่ยอมรับทั้งในระดับชาติและนานาชาติ (ต่อ)

เป้าประสงค์	ตัวชี้วัด	กลยุทธ์	ผู้รับผิดชอบ
๔.๒ นวัตกรรมด้าน พระพุทธศาสนาและ ศิลปวัฒนธรรมที่เกิดจาก การบูรณาการงานส่งเสริม พระพุทธศาสนาและ ทะนุบำรุงศิลปวัฒนธรรม กับการเรียนการสอน การ วิจัยและบริการวิชาการแก่ สังคม	๑. จำนวนนวัตกรรมด้าน พระพุทธศาสนาและ ศิลปวัฒนธรรมที่เกิดจาก การบูรณาการงานส่งเสริม พระพุทธศาสนาและ ทะนุบำรุงศิลปวัฒนธรรมกับ การเรียนการสอน การวิจัย และบริการวิชาการแก่สังคม	๑. ส่งเสริมและสนับสนุนการ พัฒนานวัตกรรมโดยการ บูรณาการงานส่งเสริม พระพุทธศาสนาและ ทะนุบำรุงศิลปวัฒนธรรมกับ การเรียนการสอน การวิจัยและ บริการวิชาการแก่สังคม	๑. รองอธิการบดีฝ่าย ประชาสัมพันธ์และเผยแผ่ ๒. ผู้อำนวยการสำนักส่งเสริม พระพุทธศาสนาและบริการ สังคม ๓. ผู้อำนวยการสถาบันวิปัสสนา ธุระ ๔. ผู้อำนวยการสำนักวิชาการ ๕. คณบดี ๖. ผู้อำนวยการวิทยาลัย ๗. ผู้อำนวยการสถาบันวิจัยพุทธ ศาสตร์ ๘. ผู้อำนวยการศูนย์

ยุทธศาสตร์ที่ ๕ พัฒนาการบริหารจัดการองค์กรเชิงพุทธบูรณาการ

เป้าประสงค์	ตัวชี้วัด	กลยุทธ์	ผู้รับผิดชอบ
๕.๑ การบริหารจัดการองค์กรโดยใช้หลักพระพุทธศาสนาบูรณาการกับการบริหารจัดการสมัยใหม่	๑. ระดับความสำเร็จของการนำหลักพระพุทธศาสนามาประยุกต์ใช้ในการบริหารจัดการองค์กร ๒. ระดับความสำเร็จของการบริหารตามหลักธรรมาภิบาล ๓. ระดับผลความสำเร็จของงานเป็นไปตามแผนพัฒนามหาวิทยาลัย ระยะที่ ๑๒ ๔. ระดับความสำเร็จของแผนพัฒนาตามพันธกิจและแผนสนับสนุนการบริหารจัดการองค์กร ๕. ร้อยละของการใช้จ่ายงบประมาณที่เป็นไปตามแผนงบประมาณ ๖. ระดับความพึงพอใจของบุคลากรที่มีต่อการบริหารจัดการ ๗. ระดับความสุขของบุคลากรในการปฏิบัติงานภายในองค์กร	๑. พัฒนาและส่งเสริมการใช้หลักพระพุทธศาสนาประยุกต์ในการบริหารจัดการองค์กร ๒. ส่งเสริมและพัฒนาระบบและกลไก การบริหารจัดการองค์กรให้เป็นไปตามหลักธรรมาภิบาล ๓. พัฒนาระบบและกลไกการบริหารติดตามผลการดำเนินงานตามแผนพัฒนา ๔. กำกับติดตามและประเมินผลการดำเนินงานตามแผนพัฒนาตามพันธกิจและแผนสนับสนุนการบริหารจัดการองค์กร ๕. ส่งเสริมและพัฒนาระบบการบริหารจัดการด้านงบประมาณ ๖. พัฒนาและส่งเสริมการใช้เทคโนโลยีสารสนเทศเพื่อการบริหารจัดการองค์กร ๗. ส่งเสริมการใช้ความรู้และประสบการณ์ที่ได้จากการแลกเปลี่ยนเรียนรู้ไปประยุกต์ใช้กับการปฏิบัติงาน ๘. พัฒนาระบบสวัสดิการบุคลากร	๑. รองอธิการบดีฝ่ายบริหาร ๒. รองอธิการบดีฝ่ายวางแผนและพัฒนา ๓. ผู้อำนวยการสำนักหอสมุดและเทคโนโลยี



นิยามเป้าประสงค์

เป้าประสงค์	นิยาม
<p>๑.๑ บัณฑิตมีคุณลักษณะตามนวลักษณ์ และกรอบมาตรฐานคุณวุฒิระดับอุดมศึกษาแห่งชาติ (TQF:Hed)</p>	<p>ผลิตและพัฒนาบัณฑิตให้ได้คุณภาพตามวัตถุประสงค์ของหลักสูตรและให้มีคุณลักษณะบัณฑิตตามนวลักษณ์ คือ ๑) มีปฏิปทาน่าเลื่อมใส (Morality) ๒) รู้เท่าทันความเปลี่ยนแปลงของสังคม (Awareness) ๓) มีศรัทธาอุทิศตนเพื่อพระพุทธศาสนา (Helpfulness) ๔) มีความสามารถและทักษะด้านภาษา (Ability) ๕) ใฝ่รู้ใฝ่คิด (Curiosity) ๖) รู้จักเสียสละเพื่อส่วนรวม (Hospitality) ๗) มีโลกทัศน์กว้างไกล (Universality) ๘) เป็นผู้นำด้านจิตใจและปัญญา (Leadership) ๙) มีศักยภาพพร้อมที่จะใช้และพัฒนานวัตกรรม (Aspiration)</p> <p>พร้อมทั้งมุ่งเน้นมาตรฐานผลการเรียนรู้ของบัณฑิต (Learning Outcomes) อันเป็นหลักการสำคัญของการกำหนดกรอบมาตรฐานคุณวุฒิระดับอุดมศึกษาแห่งชาติ (TQF:Hed) ทั้ง ๕ ด้าน ประกอบด้วย ๑) ด้านคุณธรรม จริยธรรม (Ethics and Morals) ๒) ด้านความรู้ (Knowledge) ๓) ด้านทักษะทางปัญญา (Cognitive Skills) ๔) ด้านทักษะความสัมพันธ์ระหว่างบุคคลและความรับผิดชอบ (Interpersonal Skills and Responsibility) ๕) 5.ด้านทักษะการวิเคราะห์เชิงตัวเลข การสื่อสารและการใช้เทคโนโลยีสารสนเทศ (Numerical, Communication and Information Technology Skills)</p>
<p>๑.๒ หลักสูตรมีการบูรณาการพุทธศาสนากับศาสตร์สมัยใหม่ที่สร้างนวัตกรรมทางพระพุทธศาสนาเพื่อการอยู่ร่วมกันอย่างสันติสุข</p>	<p>มีการปรับปรุงหลักสูตร โดยการนำยุทธศาสตร์และนโยบายของภาครัฐ ตลอดจนความต้องการทางสังคม มาประยุกต์ให้สอดคล้องกับศักยภาพในการจัดการศึกษาด้านพระพุทธศาสนา เพื่อให้หลักสูตรมีความทันสมัยและยังคงหลักการของพระพุทธศาสนาที่มุ่งพัฒนาจิตใจ ให้นิสิตเกิดการเรียนรู้ผ่านกระบวนการจัดการเรียนการสอนตามหลักสูตร จนสามารถพัฒนาตนเองให้เป็นคนดี มีความรอบรู้ มุ่งมั่น สื่อสารสัมพันธ์ ก้าวทันเทคโนโลยี และนำศักยภาพไปใช้ให้เกิดประโยชน์ ต่อตนเอง ประเทศชาติ พระศาสนา และสังคม ให้เกิดความเจริญ ร่มเย็น</p>
<p>๑.๓ อาจารย์มีความรู้ความเชี่ยวชาญในศาสตร์และมีทักษะในการจัดกระบวนการเรียนรู้ที่ทันสมัย</p>	<p>อาจารย์มีความรู้ความเชี่ยวชาญในศาสตร์และมีทักษะในการจัดกระบวนการเรียนรู้ที่ทันสมัยมีขีดความสามารถในการประยุกต์ใช้เทคโนโลยีและนวัตกรรม โดยการพัฒนาอาจารย์ให้มีสมรรถนะตามพันธกิจ และหน้าที่ของอาจารย์ ทั้ง ๕ ด้าน คือ ๑) สมรรถนะด้านหลักสูตรการเรียนการสอน ๒) สมรรถนะด้านการวิจัย ๓) สมรรถนะด้านการบริการวิชาการ ๔) สมรรถนะด้านการทะนุบำรุงศิลปและวัฒนธรรม และ ๕) สมรรถนะด้านการบูรณาการพระพุทธศาสนา</p>



นิยามเป้าประสงค์

เป้าประสงค์	นิยาม
๑.๔ ทรัพยากรการเรียนรู้เพียงพอและเหมาะสม	ทรัพยากรการเรียนรู้ ทั้ง ๕ ประเภท คือ ๑) บุคลากร ๒) งบประมาณ ๓) อาคารสถานที่ ธรรมชาติแวดล้อม ๔) เทคโนโลยีสื่อสตัทพ์อุปกรณ์ ๕) ระบบเครือข่ายที่ทันสมัย มีความเพียงพอและเหมาะสม ต่อบริบทและสภาพแวดล้อมของความเป็นสถาบันการศึกษาด้านพระพุทธศาสนา
๒.๑ ผลงานวิจัย งานสร้างสรรค์และนวัตกรรมทางพระพุทธศาสนา เชิงบูรณาการส่งผลกระทบต่อการพัฒนาจิตใจและสังคมอย่างยั่งยืน	ผลงานการวิจัย งานสร้างสรรค์และนวัตกรรมทางพระพุทธศาสนาเชิงบูรณาการส่งผลกระทบต่อการพัฒนาจิตใจและสังคมอย่างยั่งยืน การสร้างงานวิจัยบนพื้นฐานภูมิปัญญาท้องถิ่นและสภาพปัญหาของสังคม มีการบูรณาการเข้ากับพันธกิจอื่นๆ โดยเฉพาะการผลิตบัณฑิต การจัดกิจกรรมฟื้นฟู อนุรักษ์ สืบสาน พัฒนา เผยแพร่พระพุทธศาสนาเชิงบูรณาการ ส่งเสริมภูมิปัญญาท้องถิ่นให้เป็นรากฐานการพัฒนาองค์ความรู้เพื่อการเรียนรู้ พัฒนาให้เกิดผลผลิตทางวัฒนธรรม เพื่อตอบสนองความต้องการและแก้ไขปัญหา ของท้องถิ่นและสังคม ที่ส่งผลกระทบต่อพัฒนาจิตใจและสังคมอย่างยั่งยืน
๒.๒ ผลงานวิจัย งานสร้างสรรค์และนวัตกรรมได้รับการตีพิมพ์ เผยแพร่ทั้งในระดับชาติและนานาชาติ	ผลงานวิจัย งานสร้างสรรค์และนวัตกรรมได้รับการตีพิมพ์เผยแพร่ในวารสาร หรือแหล่งเผยแพร่อื่น ที่ได้รับการยอมรับทั้งในระดับชาติและนานาชาติ
๒.๓ ผลงานวิจัย งานสร้างสรรค์และนวัตกรรมได้รับการอ้างอิง หรือนำไปใช้ประโยชน์ในการพัฒนาจิตใจและสังคมทั้งในระดับชาติ และนานาชาติ	ผลงานวิจัย งานสร้างสรรค์และนวัตกรรม ได้มีการนำไปใช้อ้างอิง รวมถึงการนำไปใช้ให้เกิดประโยชน์ ต่อการพัฒนาจิตใจและสังคม การสร้างผลผลิตทางวัฒนธรรมที่สร้างสรรค์บนพื้นฐานภูมิปัญญาท้องถิ่นและการนำผลงานไปใช้ในการแก้ไขสภาพปัญหาของสังคม ทั้งในระดับชาติ และระดับนานาชาติ
๓.๑ ผลงานบริการวิชาการแก่สังคมมีคุณภาพ เป็นที่ยอมรับในระดับชาติและนานาชาติ	การพัฒนารูปแบบหรือช่องทางที่จะเผยแพร่ผลงานวิชาการพระพุทธศาสนาให้เกิดความแพร่หลาย เพื่อยกระดับการเผยแผ่พระพุทธศาสนาสู่กลุ่มเป้าหมายให้ชัดเจน และส่งผลกระทบต่อเชิงบวกกับมหาวิทยาลัย ให้มากที่สุด มีหนังสือลงบทความและนำเสนอผลงานทางวิชาการ บนเวทีระดับชาติและนานาชาติ ส่ง ผลให้ได้รับการยอมรับในระดับชาติและนานาชาติ



นิยามเป้าประสงค์

เป้าประสงค์	นิยาม
<p>๓.๒ งานบริการวิชาการแก่สังคมบูรณาการกับการเรียนการสอน การวิจัย และทะนุบำรุงศิลปวัฒนธรรม</p>	<p>งานบริการวิชาการแก่สังคมบูรณาการกับการเรียนการสอน การวิจัยและทะนุบำรุงศิลปวัฒนธรรม มีระบบ กลไก และกระบวนการในการให้บริการวิชาการแก่สังคมที่มีมาตรฐานเป็นรูปธรรม มีแผนการบริการวิชาการสอดคล้องกับความต้องการของนิสิตและชุมชน โดยมีการศึกษาความต้องการของกลุ่มเป้าหมายที่มีการบูรณาการกับการเรียนการสอน การวิจัยและทะนุบำรุงศิลปวัฒนธรรม แผนการบริการวิชาการต้องมีความเชื่อมโยงกับแผนพัฒนามหาวิทยาลัย และการประเมินความสำเร็จตามตัวบ่งชี้ของแผนและโครงการบริการวิชาการแก่สังคม</p>
<p>๔.๑ ผลงานด้านพระพุทธศาสนาและศิลปวัฒนธรรมมีคุณภาพเป็นที่ยอมรับในระดับชาติและนานาชาติ</p>	<p>ผลงานด้านพระพุทธศาสนาและศิลปวัฒนธรรมมีคุณภาพเป็นที่ยอมรับในระดับชาติและนานาชาติ การดำเนินงานด้านวัฒนธรรมให้เป็นไปอย่างมีประสิทธิภาพและคุณภาพ มีการบูรณาการเข้ากับพันธกิจอื่นๆ โดยเฉพาะการผลิตบัณฑิตโดยการจัดกิจกรรมฟื้นฟู อนุรักษ์ สืบสาน พัฒนาเผยแพร่ศิลปะและวัฒนธรรม ส่งเสริมภูมิปัญญาท้องถิ่นให้เป็นรากฐานการพัฒนาองค์ความรู้เพื่อการเรียนรู้ และให้เกิดผลผลิตทางวัฒนธรรม เป็นที่ยอมรับในระดับชาติและนานาชาติ</p>
<p>๔.๒ นวัตกรรมด้านพระพุทธศาสนาและศิลปวัฒนธรรมที่เกิดจากการบูรณาการงานส่งเสริมพระพุทธศาสนาและทะนุบำรุงศิลปวัฒนธรรม กับการเรียนการสอน การวิจัย และบริการวิชาการแก่สังคม</p>	<p>การบูรณาการพระพุทธศาสนาเพื่อให้เกิดนวัตกรรม ทั้ง ๔ ด้าน คือ ๑) ผลผลิต (Product Innovation) ๒) กระบวนการ (Process Innovation) ๓) บริการ (Service Innovation) ๔) บริหาร (Management Innovation) เพื่อให้เกิดการส่งเสริมพระพุทธศาสนาและทะนุบำรุงศิลปวัฒนธรรมกับกระบวนการเรียนการสอน การวิจัยและบริการวิชาการแก่สังคม</p>
<p>๕.๑ การบริหารจัดการองค์กรโดยใช้หลักพระพุทธศาสนาบูรณาการกับการบริหารจัดการสมัยใหม่</p>	<p>การบริหารจัดการที่นำเอาหลักการทางพระพุทธศาสนามาประยุกต์ใช้โดยบูรณาการให้เข้าศาสตร์การบริหารจัดการสมัยใหม่ อย่างมีประสิทธิภาพ</p>

รายละเอียดตัวชี้วัด ค่าเป้าหมาย กลยุทธ์ และผู้รับผิดชอบระดับกลยุทธ์ แผนพัฒนามหาวิทยาลัยมหาจุฬาลงกรณราชวิทยาลัย ในช่วงแผนพัฒนาการศึกษาระดับอุดมศึกษา ระยะที่ ๑๒ (พ.ศ.๒๕๖๐-๒๕๖๔)



ยุทธศาสตร์ที่ ๑ พัฒนาบัณฑิตให้มีคุณภาพ

เป้าประสงค์ที่ ๑.๑ บัณฑิตมีคุณลักษณะตามนวัตกรรม และกรอบมาตรฐานคุณวุฒิระดับอุดมศึกษาแห่งชาติ (TQF: HEd)

ตัวชี้วัดและค่าเป้าหมายตัวชี้วัดระดับเป้าประสงค์

ตัวชี้วัด	หน่วยนับ	ค่าเป้าหมาย				
		๒๕๖๐	๒๕๖๑	๒๕๖๒	๒๕๖๓	๒๕๖๔
๑. ระดับคะแนนความพึงพอใจของผู้ใช้บัณฑิตต่อคุณภาพบัณฑิต ตามนวัตกรรม และกรอบมาตรฐานคุณวุฒิระดับอุดมศึกษาแห่งชาติ (TQF:HEd)	ระดับคะแนน (๕)	๔	๔	๔	๔.๒๕	๔.๓๕
๒. จำนวนนิสิต/บัณฑิตที่ได้รับการยกย่องหรือได้รับรางวัลระดับชาติหรือนานาชาติ	จำนวน (รางวัล)	ปีฐาน	๕	๕	๕	๕
๓. ร้อยละของนิสิตชาวต่างประเทศที่สำเร็จการศึกษาตามหลักสูตรต่อนิสิตชาวต่างประเทศที่รับเข้าศึกษาในแต่ละรุ่น	ร้อยละ	๘๐	๘๐	๘๒	๘๔	๘๖
๔. ร้อยละของบัณฑิตที่มีงานทำ หรือปฏิบัติศาสนกิจในองค์กรหรือหน่วยงานระหว่างประเทศต่อบัณฑิตที่มีงานทำหรือปฏิบัติศาสนกิจ	ร้อยละ	๒๐	๒๐	๒๕	๒๕	๓๐

กลยุทธ์/ผู้รับผิดชอบระดับกลยุทธ์

กลยุทธ์	ผู้รับผิดชอบ
๑. ส่งเสริมและสนับสนุนให้ส่วนงานจัดการศึกษาดำเนินการพัฒนาบัณฑิตให้มีคุณลักษณะตามคุณวุฒิระดับอุดมศึกษาแห่งชาติ (TQF:HEd)	รองอธิการบดีฝ่ายบริหาร รองอธิการบดีฝ่ายวิชาการ
๒. ส่งเสริมและสนับสนุนให้ส่วนงานจัดการศึกษาพัฒนาหลักสูตรที่มีประสิทธิภาพเพื่อเตรียมความพร้อมและพัฒนาศักยภาพในการเรียนรู้ให้สำเร็จตามหลักสูตร	คณบดี ผู้อำนวยการวิทยาลัย ผู้อำนวยการศูนย์
๓. ส่งเสริมและสนับสนุนให้นิสิตมีส่วนร่วมในการจัดกิจกรรมกับเครือข่ายระหว่างประเทศ	

เป้าประสงค์ที่ ๑.๒ หลักสูตรมีการบูรณาการหลักพระพุทธศาสนากับศาสตร์สมัยใหม่ที่เป็นนวัตกรรมเพื่อพัฒนาจิตใจและการอยู่ร่วมกันอย่างสันติสุข

ตัวชี้วัดและค่าเป้าหมายตัวชี้วัดระดับเป้าประสงค์

ตัวชี้วัด	หน่วยนับ	ค่าเป้าหมาย				
		๒๕๖๐	๒๕๖๑	๒๕๖๒	๒๕๖๓	๒๕๖๔
๑. ร้อยละของหลักสูตรที่ได้รับการปรับปรุงให้บูรณาการหลักพระพุทธศาสนากับศาสตร์สมัยใหม่	ร้อยละ	๙๐	๙๕	๙๘	๑๐๐	
๒. จำนวนหลักสูตรที่ได้รับการพัฒนาและบูรณาการหลักพระพุทธศาสนากับศาสตร์สมัยใหม่ที่เป็นนวัตกรรม	จำนวน	๒	๒	๓	๓	๕
๓. ร้อยละของหลักสูตรที่มีการนำองค์ความรู้หรือนวัตกรรมไปใช้เพื่อพัฒนาจิตใจและสร้างชุมชนหรือสังคมให้เข้มแข็งและอยู่ร่วมกันอย่างสันติสุข	ร้อยละ	๕๐	๖๐	๗๐	๘๐	๙๐
๔. ร้อยละของหลักสูตรนานาชาติที่มีการนำองค์ความรู้หรือนวัตกรรมไปใช้เพื่อพัฒนาจิตใจและสร้างชุมชนหรือสังคมให้เข้มแข็งและอยู่ร่วมกันอย่างสันติสุข	ร้อยละ	๕๐	๖๐	๗๐	๘๐	๙๐

กลยุทธ์/ผู้รับผิดชอบระดับกลยุทธ์

กลยุทธ์	ผู้รับผิดชอบ
๑. พัฒนาและปรับปรุงหลักสูตรให้มีการนำหลักพระพุทธศาสนาไปประยุกต์เชื่อมโยงกับศาสตร์อื่น ในหลักสูตร เพื่อให้เกิดองค์ความรู้ในการพัฒนาและสร้างความเข้มแข็งของชุมชนและสังคม	รองอธิการบดีฝ่ายวิชาการ คณบดี
๒. ส่งเสริมและสนับสนุนให้น้องคณาจารย์จากหลักสูตรไปประยุกต์ใช้จนทำให้เกิดชมรมหรือสังคมต้นแบบตามวัตถุประสงค์ของหลักสูตร	ผู้อำนวยการวิทยาลัย ผู้อำนวยการศูนย์
๓. ส่งเสริม สนับสนุนให้พัฒนาหลักสูตรนานาชาติเพิ่มขึ้น	

เป้าประสงค์ที่ ๑.๓ อาจารย์มีความรู้ความเชี่ยวชาญในศาสตร์และมีทักษะในการจัดกระบวนการเรียนรู้ที่ทันสมัย

ตัวชี้วัดและค่าเป้าหมายตัวชี้วัดระดับเป้าประสงค์

ตัวชี้วัด	หน่วยนับ	ค่าเป้าหมาย				
		๒๕๖๐	๒๕๖๑	๒๕๖๒	๒๕๖๓	๒๕๖๔
๑. ร้อยละของอาจารย์ที่มีตำแหน่งทางวิชาการ	ร้อยละ	๒๐	๒๕	๓๕	๔๕	๕๐
๒. ร้อยละของอาจารย์ที่มีบทความตีพิมพ์หรือเผยแพร่ระดับนานาชาติ	ร้อยละ	๔๕	๕๐	๕๕	๖๐	๖๕
๓. ร้อยละของอาจารย์ที่ใช้วิธีการจัดกระบวนการเรียนรู้มุ่งผลสัมฤทธิ์คุณลักษณะบัณฑิตที่พึงประสงค์	ร้อยละ	๕๐	๕๕	๖๐	๖๕	๗๐

กลยุทธ์/ผู้รับผิดชอบระดับกลยุทธ์

กลยุทธ์	ผู้รับผิดชอบ
๑. ส่งเสริม และสนับสนุนการเข้าสู่ตำแหน่งทางวิชาการของอาจารย์ตามเกณฑ์ที่กำหนด	รองอธิการบดีฝ่ายวิชาการ คณบดี ผู้อำนวยการวิทยาลัย ผู้อำนวยการศูนย์
๒. ส่งเสริมและสนับสนุนให้อาจารย์พัฒนาศักยภาพเพื่อสร้างผลงานทางวิชาการระดับนานาชาติโดยใช้เครือข่ายความร่วมมือทางวิชาการ ทั้งในประเทศและต่างประเทศ	
๓. พัฒนากลไก ส่งเสริมและสนับสนุนการจัดกระบวนการเรียนรู้มุ่งผลสัมฤทธิ์คุณลักษณะบัณฑิตที่พึงประสงค์	
๔. พัฒนาศักยภาพอาจารย์ในการจัดการเรียนรู้บูรณาการ การวิจัย การบริการวิชาการและการทะนุบำรุงศิลปวัฒนธรรม	

เป้าประสงค์ที่ ๑.๔ ทրพยากรการเรียนรู้เพียงพอและเหมาะสม

ตัวชี้วัดและค่าเป้าหมายตัวชี้วัดระดับเป้าประสงค์

ตัวชี้วัด	หน่วยนับ	ค่าเป้าหมาย				
		๒๕๖๐	๒๕๖๑	๒๕๖๒	๒๕๖๓	๒๕๖๔
๑. ร้อยละของหลักสูตรที่มีทรัพยากรการเรียนรู้ที่ระบุใน มคอ.๒	ร้อยละ	๗๐	๗๕	๘๐	๘๕	๘๕
๒. ร้อยละของรายวิชาที่ผลิตและใช้สื่อการเรียนรู้ออนไลน์	ร้อยละ	๕๐	๕๐	๕๕	๖๐	๖๕
๓. ระดับความพึงพอใจของนิสิต คณาจารย์ ที่มีต่อทรัพยากรทางการเรียนรู้ทั้งเชิงปริมาณและคุณภาพ	ระดับคะแนน	๓	๓.๒๕	๓.๕	๔	๔.๒๕
๔. จำนวนเครือข่ายความร่วมมือกับองค์กรภายนอก เพื่อสนับสนุนทรัพยากรการเรียนรู้	จำนวน	๒๐	๒๕	๓๐	๓๕	๔๐

กลยุทธ์/ผู้รับผิดชอบระดับกลยุทธ์

กลยุทธ์	ผู้รับผิดชอบ
๑. พัฒนาทรัพยากรการเรียนรู้ให้เพียงพอและเหมาะสมตามรายละเอียดของหลักสูตร มคอ.๒ โดยการมีส่วนร่วมของคณะ วิทยาลัยและศูนย์	รองอธิการบดีฝ่ายบริหาร
๒. ส่งเสริมและสนับสนุนให้ผลิตและใช้สื่อการเรียนรู้ออนไลน์ทั้งภาษาไทยและภาษาต่างประเทศ	รองอธิการบดีฝ่ายวิชาการ
๓. ส่งเสริมและสนับสนุนให้คณะ วิทยาลัยและศูนย์ พัฒนาสภาพแวดล้อมทางกายภาพที่เอื้อต่อการเรียนรู้	คณบดี ผู้อำนวยการวิทยาลัย ผู้อำนวยการศูนย์
๔. สร้างและพัฒนาเครือข่ายความร่วมมือกับองค์กรภายนอก เพื่อสนับสนุนทรัพยากรการเรียนรู้	



ยุทธศาสตร์ที่ ๒ พัฒนางานวิจัยและนวัตกรรมให้มีคุณภาพทั้งในระดับชาติและนานาชาติ

เป้าประสงค์ที่ ๒.๑ ผลงานวิจัย งานสร้างสรรค์และนวัตกรรมทางพระพุทธศาสนาเชิงบูรณาการส่งผลต่อการพัฒนาจิตใจและสังคมอย่างยั่งยืน

ตัวชี้วัดและค่าเป้าหมายตัวชี้วัดระดับเป้าประสงค์

ตัวชี้วัด	หน่วยนับ	ค่าเป้าหมาย				
		๒๕๖๐	๒๕๖๑	๒๕๖๒	๒๕๖๓	๒๕๖๔
๑. ร้อยละของผลงานวิจัย งานสร้างสรรค์และนวัตกรรมทางพระพุทธศาสนาเชิงบูรณาการที่ส่งผลต่อการพัฒนาจิตใจและสังคมอย่างยั่งยืนต่อจำนวนผลงานวิจัย งานสร้างสรรค์และนวัตกรรมทั้งหมด	ร้อยละ	๕๐	๕๐	๕๕	๖๐	๖๕

กลยุทธ์/ผู้รับผิดชอบระดับกลยุทธ์

กลยุทธ์	ผู้รับผิดชอบ
๑. ส่งเสริมและสนับสนุนให้อาจารย์และนักวิจัยพัฒนางานวิจัย งานสร้างสรรค์และนวัตกรรมทางพระพุทธศาสนาเชิงบูรณาการที่ส่งผลต่อการพัฒนาจิตใจและสังคมอย่างยั่งยืน	๑ รองอธิการบดีฝ่ายบริหาร ๒ ผู้อำนวยการสถาบันวิจัยพุทธศาสตร์ ๓ คณบดี ๔ ผู้อำนวยการวิทยาลัย ๕ ผู้อำนวยการศูนย์

เป้าประสงค์ที่ ๒.๒ ผลงานวิจัย งานสร้างสรรค์และนวัตกรรมได้รับการตีพิมพ์เผยแพร่ทั้งในระดับชาติและนานาชาติ

ตัวชี้วัดและค่าเป้าหมายตัวชี้วัดระดับเป้าประสงค์

ตัวชี้วัด	หน่วยนับ	ค่าเป้าหมาย				
		๒๕๖๐	๒๕๖๑	๒๕๖๒	๒๕๖๓	๒๕๖๔
๑. ร้อยละของอาจารย์และนักวิจัยที่มีผลงานวิจัย งานสร้างสรรค์และนวัตกรรมที่ตีพิมพ์เผยแพร่ในวารสารที่อยู่ในฐานข้อมูลTCI ฐาน ๑	ร้อยละ	๔๐	๔๕	๕๐	๕๕	๖๐
๒. ร้อยละของผลงานวิจัย งานสร้างสรรค์และนวัตกรรมที่ตีพิมพ์เผยแพร่ระดับนานาชาติต่อจำนวนผลงานวิจัย งานสร้างสรรค์และนวัตกรรมทั้งหมด	ร้อยละ	๒๕	๒๕	๓๐	๓๕	๔๐

กลยุทธ์/ผู้รับผิดชอบระดับกลยุทธ์

กลยุทธ์	ผู้รับผิดชอบ
๑. พัฒนาศักยภาพอาจารย์และนักวิจัยเพื่อสร้างงานวิจัย งานสร้างสรรค์และนวัตกรรม ที่มีคุณภาพในระดับชาติและนานาชาติ	รองอธิการบดีฝ่ายบริหาร
๒. ส่งเสริม และสนับสนุนการตีพิมพ์เผยแพร่ผลงานวิจัย งานสร้างสรรค์และนวัตกรรมในระดับชาติและนานาชาติ	ผู้อำนวยการสถาบันวิจัยพุทธศาสตร์ คณบดี
๓. ส่งเสริมและสนับสนุนให้ส่วนงานจัดทำวารสารและพัฒนาเข้าสู่ TCI ฐาน ๑ และระดับนานาชาติ	ผู้อำนวยการวิทยาลัย
๔. สร้างและพัฒนาเครือข่ายความร่วมมือด้านการวิจัยในระดับนานาชาติ	ผู้อำนวยการศูนย์



ยุทธศาสตร์ที่ ๓ พัฒนางานบริการวิชาการแก่สังคมให้มีคุณภาพ เป็นที่ยอมรับในระดับชาติและนานาชาติ

เป้าประสงค์ที่ ๓.๑ ผลงานบริการวิชาการแก่สังคมมีคุณภาพ เป็นที่ยอมรับในระดับชาติและนานาชาติ

ตัวชี้วัดและค่าเป้าหมายตัวชี้วัดระดับเป้าประสงค์

ตัวชี้วัด	หน่วยนับ	ค่าเป้าหมาย				
		๒๕๖๐	๒๕๖๑	๒๕๖๒	๒๕๖๓	๒๕๖๔
๑. ร้อยละของโครงการบริการวิชาการแก่สังคมที่มีผลความพึงพอใจของผู้รับบริการในระดับดี	ร้อยละ	๘๐	๘๐	๘๕	๙๐	๙๕
๒. จำนวนผลงานบริการวิชาการแก่สังคมที่ได้รับการยกย่องหรือได้รับรางวัลในระดับชาติและนานาชาติ	จำนวน	๑๐	๑๐	๑๒	๑๒	๑๒

กลยุทธ์/ผู้รับผิดชอบระดับกลยุทธ์

กลยุทธ์	ผู้รับผิดชอบ
๑. ส่งเสริมและสนับสนุนการบริการวิชาการแก่สังคมที่ตอบสนองความต้องการของชุมชนและยุทธศาสตร์ของประเทศอย่างมีส่วนร่วม	๑. รองอธิการบดีฝ่ายประชาสัมพันธ์ และเผยแพร่ ๒. ผู้อำนวยการสำนักส่งเสริมพระพุทธศาสนาและบริการสังคม
๒. เร่งรัดการจัดทำแผนบริการวิชาการแก่สังคมให้ตอบสนองความต้องการของชุมชน ยุทธศาสตร์ของประเทศและเป้าหมายการพัฒนาที่ยั่งยืน (SDGs) โดยการมีส่วนร่วมของทุกส่วนงานที่เกี่ยวข้อง	
๓. สร้างและพัฒนาเครือข่ายความร่วมมือการบริการวิชาการแก่สังคมทั้งในระดับชาติและนานาชาติ	
๔. พัฒนาและสนับสนุนศูนย์ความเป็นเลิศด้านพระพุทธศาสนาระดับชาติและนานาชาติ	

เป้าประสงค์ที่ ๓.๒ งานบริการวิชาการแก่สังคมบูรณาการกับการเรียนการสอน การวิจัยและทะนุบำรุงศิลปวัฒนธรรม

ตัวชี้วัดและค่าเป้าหมายตัวชี้วัดระดับเป้าประสงค์

ตัวชี้วัด	หน่วยนับ	ค่าเป้าหมาย				
		๒๕๖๐	๒๕๖๑	๒๕๖๒	๒๕๖๓	๒๕๖๔
๑. ร้อยละของโครงการบริการวิชาการแก่สังคมที่บูรณาการกับกระบวนการเรียนการสอนในรายวิชา	ร้อยละ	๗๕	๘๐	๘๐	๘๕	๙๐
๒. ร้อยละของโครงการบริการวิชาการแก่สังคมที่บูรณาการกับการวิจัย	ร้อยละ	๖๐	๖๐	๖๕	๗๐	๗๕
๓. ร้อยละของโครงการบริการวิชาการแก่สังคมที่บูรณาการกับการทะนุบำรุงศิลปวัฒนธรรม	ร้อยละ	๗๐	๗๐	๗๕	๘๐	๘๕

กลยุทธ์/ผู้รับผิดชอบระดับกลยุทธ์

กลยุทธ์	ผู้รับผิดชอบ
๑. ส่งเสริมและสนับสนุนการบูรณาการงานบริการวิชาการแก่สังคมกับกระบวนการเรียนการสอนในรายวิชาการวิจัยและทะนุบำรุงศิลปวัฒนธรรม	รองอธิการบดีฝ่ายประชาสัมพันธ์และเผยแพร่ ผู้อำนวยการสำนักส่งเสริมพระพุทธศาสนาและบริการสังคม ผู้อำนวยการสถาบันวิปัสสนาธุระ ผู้อำนวยการสำนักวิชาการ



ยุทธศาสตร์ที่ ๔ พัฒนางานส่งเสริมพระพุทธศาสนาและทะนุบำรุงศิลปวัฒนธรรมให้มีคุณภาพ เป็นที่ยอมรับ ทั้งในระดับชาติและนานาชาติ

เป้าประสงค์ที่ ๔.๑ ผลงานด้านพระพุทธศาสนาและศิลปวัฒนธรรมมีคุณภาพ เป็นที่ยอมรับในระดับชาติและนานาชาติ

ตัวชี้วัดและค่าเป้าหมายตัวชี้วัดระดับเป้าประสงค์

ตัวชี้วัด	หน่วยนับ	ค่าเป้าหมาย				
		๒๕๖๐	๒๕๖๑	๒๕๖๒	๒๕๖๓	๒๕๖๔
๑ จำนวนผลงานด้านพระพุทธศาสนาและศิลปวัฒนธรรมที่ได้รับการยกย่องหรือได้รับรางวัลในระดับชาติและนานาชาติ	จำนวน	๑๐	๑๐	๑๐	๑๒	๑๕

กลยุทธ์/ผู้รับผิดชอบระดับกลยุทธ์

กลยุทธ์	ผู้รับผิดชอบ
๑. เร่งรัดการจัดทำแผนส่งเสริมพระพุทธศาสนาและทะนุบำรุงศิลปวัฒนธรรม โดยการมีส่วนร่วมของทุกส่วนงานที่เกี่ยวข้อง	รองอธิการบดีฝ่ายประชาสัมพันธ์และเผยแพร่ ผู้อำนวยการสำนักส่งเสริมพระพุทธศาสนาและ บริการสังคม
๒. สนับสนุนและพัฒนางานส่งเสริมพระพุทธศาสนาและทะนุบำรุงศิลปวัฒนธรรมที่สะท้อนอัตลักษณ์ของมหาวิทยาลัย	ผู้อำนวยการสถาบันวิปัสสนาธุระ
๓. สร้างและพัฒนาเครือข่ายความร่วมมืองานส่งเสริมพระพุทธศาสนาและทะนุบำรุงศิลปวัฒนธรรม ทั้งในระดับชาติและนานาชาติ	ผู้อำนวยการสำนักวิชาการ

เป้าประสงค์ที่ ๔.๒ นวัตกรรมด้านพระพุทธศาสนาและศิลปวัฒนธรรมที่เกิดจากการบูรณาการงานส่งเสริมพระพุทธศาสนาและทะนุบำรุงศิลปวัฒนธรรมกับการเรียนการสอน การวิจัยและบริการวิชาการแก่สังคม

ตัวชี้วัดและค่าเป้าหมายตัวชี้วัดระดับเป้าประสงค์

ตัวชี้วัด	หน่วยนับ	ค่าเป้าหมาย				
		๒๕๖๐	๒๕๖๑	๒๕๖๒	๒๕๖๓	๒๕๖๔
๑. จำนวนนวัตกรรมด้านพระพุทธศาสนาและศิลปวัฒนธรรมที่เกิดจากการบูรณาการงานส่งเสริมพระพุทธศาสนาและทะนุบำรุงศิลปวัฒนธรรมกับการเรียนการสอน การวิจัยและบริการวิชาการแก่สังคม	จำนวน	๑๐	๑๐	๑๐	๑๒	๑๕

กลยุทธ์/ผู้รับผิดชอบระดับกลยุทธ์

กลยุทธ์	ผู้รับผิดชอบ
๑. ส่งเสริมและสนับสนุนการพัฒนานวัตกรรมโดยการ บูรณาการงานส่งเสริมพระพุทธศาสนาและทะนุบำรุงศิลปวัฒนธรรมกับการเรียนการสอน การวิจัยและบริการวิชาการแก่สังคม	รองอธิการบดีฝ่ายประชาสัมพันธ์และเผยแผ่ ผู้อำนวยการสำนักส่งเสริมพระพุทธศาสนาและบริการสังคม ผู้อำนวยการสถาบันวิปัสสนาธุระ ผู้อำนวยการสำนักวิชาการ





ยุทธศาสตร์ที่ ๕ พัฒนาการบริหารจัดการองค์กรเชิงพุทธบูรณาการ

เป้าประสงค์ที่ ๕.๑ การบริหารจัดการองค์กรโดยใช้หลักพระพุทธศาสนาบูรณาการกับการบริหารจัดการสมัยใหม่

ตัวชี้วัดและค่าเป้าหมายตัวชี้วัดระดับเป้าประสงค์

ตัวชี้วัด	หน่วยนับ	ค่าเป้าหมาย				
		๒๕๖๐	๒๕๖๑	๒๕๖๒	๒๕๖๓	๒๕๖๔
๑. ระดับความสำเร็จของการนำหลักพระพุทธศาสนามาประยุกต์ใช้ในการบริหารจัดการองค์กร	ระดับ	ปีฐาน	๒	๓	๔	๕
๒. ระดับความสำเร็จของการบริหารตามหลักธรรมาภิบาล	ระดับ	ปีฐาน	๔	๔	๕	๕
๓. ระดับผลความสำเร็จของงานเป็นไปตามแผนพัฒนามหาวิทยาลัย ระยะที่ ๑๒	ระดับ	ปีฐาน	๒	๓	๔	๕
๔. ระดับความสำเร็จของแผนพัฒนาตามพันธกิจและแผนสนับสนุนการบริหารจัดการองค์กร	ระดับ	๔	๔	๔	๕	๕
๕. ร้อยละของการใช้จ่ายงบประมาณที่เป็นตามแผนงบประมาณ	ร้อยละ	๙๐	๙๐	๙๕	๑๐๐	
๖. ระดับความพึงพอใจของบุคลากรที่มีต่อการบริหารจัดการ	ระดับ/คะแนน	๔	๔	๔	๕	๕
๗. ระดับความสุขของบุคลากรในการปฏิบัติงานภายในองค์กร	ระดับ	๔	๔	๔	๕	๕

กลยุทธ์/ผู้รับผิดชอบระดับกลยุทธ์

กลยุทธ์	ผู้รับผิดชอบ
๑. พัฒนาและส่งเสริมการใช้หลักพระพุทธศาสนาประยุกต์ในการบริหารจัดการองค์กร	รองอธิการบดีฝ่ายบริหาร
๒. ส่งเสริมและพัฒนาระบบและกลไก การบริหารจัดการองค์กรให้เป็นไปตามหลักธรรมาภิบาล	รองอธิการบดีฝ่ายวางแผนและพัฒนา
๓. พัฒนาระบบและกลไกการบริหารติดตามผลการดำเนินงานตามแผนพัฒนา	ผู้อำนวยการสำนักหอสมุดและเทคโนโลยี
๔. กำกับติดตามและประเมินผลการดำเนินงานตามแผนพัฒนาตามพันธกิจและแผนสนับสนุนการบริหารจัดการองค์กร	
๕. ส่งเสริมและพัฒนาระบบการบริหารจัดการด้านงบประมาณ	
๖. พัฒนาและส่งเสริมการใช้เทคโนโลยีสารสนเทศเพื่อการบริหารจัดการองค์กร	
๗. ส่งเสริมการใช้ความรู้และประสบการณ์ที่ได้จากการแลกเปลี่ยนเรียนรู้ไปประยุกต์ใช้กับการปฏิบัติงาน	
๘. พัฒนาระบบสวัสดิการบุคลากร	

ข้อมูลระดับของตัวชี้วัดแกนกลาง

ประเด็นยุทธศาสตร์ที่ ๑ พัฒนาการผลิตบัณฑิตให้มีคุณภาพ

เป้าประสงค์ที่ ๑.๑ บัณฑิตมีคุณลักษณะตาม นวลักษณ์ และกรอบมาตรฐานคุณวุฒิระดับอุดมศึกษาแห่งชาติ (TQF:HEd)

ตัวชี้วัด ๑.๑.๑ ความพึงพอใจของผู้ใช้บัณฑิตต่อคุณภาพบัณฑิตตามนวลักษณ์ และกรอบมาตรฐานคุณวุฒิระดับอุดมศึกษาแห่งชาติ (TQF:HEd)

หน่วยนับ : คะแนน

คำอธิบาย :

- ผู้ใช้บัณฑิต ให้หมายรวมถึง นายจ้าง ผู้ประกอบการ และผู้ที่บัณฑิตทำงานเกี่ยวข้องด้วย

ระดับความพึงพอใจ หมายถึง ค่าเฉลี่ยของความพึงพอใจ (เทียบจากค่า ๕ ระดับ) ของนายจ้าง ผู้ประกอบการ และผู้ที่บัณฑิตทำงานเกี่ยวข้องด้วย จากการประเมินคุณภาพของบัณฑิตตามกรอบมาตรฐานคุณวุฒิระดับอุดมศึกษาแห่งชาติ (TQF : HEd) คือคุณลักษณะของบัณฑิตระดับปริญญาตรี ปริญญาโท และปริญญาเอก ที่พึงประสงค์ ครอบคลุมอย่างน้อย ๕ ด้าน คือ ๑. ด้านคุณธรรมและจริยธรรม ๒. ด้านความรู้ ๓. ด้านทักษะทางปัญญา ๔. ด้านทักษะความสัมพันธ์ระหว่างบุคคลและความรับผิดชอบ ๕. ด้านทักษะการวิเคราะห์เชิงตัวเลข การสื่อสาร และการใช้เทคโนโลยีสารสนเทศ รวมทั้งการประเมินคุณภาพบัณฑิตที่พึงประสงค์ตามนวลักษณ์ ทั้ง ๙ ประการ คือ

- | | |
|---|--------------------------------------|
| ๑) มีปฏิปทาน่าเลื่อมใส | ๒) รู้เท่าทันความเปลี่ยนแปลงของสังคม |
| ๓) มีศรัทธาอุทิศตนเพื่อพระพุทธศาสนา | ๔) มีความสามารถและทักษะด้านภาษา |
| ๕) ใฝ่รู้ใฝ่คิด | ๖) รู้จักเสียสละเพื่อส่วนรวม |
| ๗) มีโลกทัศน์กว้างไกล | ๘) เป็นผู้นำด้านจิตใจและปัญญา |
| ๙) มีศักยภาพพร้อมที่จะใช้และพัฒนานวัตกรรมเชิงพุทธ | |

เกณฑ์การให้คะแนน :

ใช้คะแนนจากผลการประเมินคุณภาพบัณฑิต และนวลักษณ์ คะแนนเต็ม ๕

เป้าประสงค์ที่ ๑.๔ ทรัพยากรการเรียนรู้ทางการศึกษาที่เพียงพอและเหมาะสมต่อการเรียนรู้

ตัวชี้วัด ๑.๔.๓ ความพึงพอใจของนิสิต คณาจารย์ ที่มีต่อทรัพยากรทางการเรียนรู้ทั้งเชิงปริมาณ และคุณภาพ

หน่วยนับ : คะแนน

คำอธิบาย :

- ทรัพยากรทางการเรียนรู้ ให้หมายรวมถึง ทุกสิ่งทุกอย่างที่ช่วยสนับสนุนทั้งทางตรงและทางอ้อมให้ผู้เรียนเกิดการเรียนรู้ เช่น ข้อมูลสารสนเทศ สื่อทุกรูปแบบ บุคลากร วัสดุ อาคาร สถานที่ เป็นต้น
- ระดับความพึงพอใจ หมายถึง ระดับคะแนนความพึงพอใจของนิสิตและคณาจารย์ ที่ได้จากการประเมินทรัพยากรทางการเรียนรู้ในแต่ละช่วงปีงบประมาณ โดยการแยกพิจารณาความพึงพอใจใน ๒ ด้าน คือ (๑)ความพึงใจด้านปริมาณ (๒)ความพึงพอใจด้านคุณภาพ

เกณฑ์การประเมิน :

ใช้คะแนนที่ได้จากผลการประเมินความพึงพอใจของนิสิตและคณาจารย์ ที่มีต่อทรัพยากรทางการเรียนรู้ คะแนนเต็ม ๕

ประเด็นยุทธศาสตร์ที่ ๕ พัฒนาการบริหารจัดการองค์กรเชิงพุทธบูรณาการ

เป้าประสงค์ที่ ๕.๑ การบริหารจัดการองค์กรโดยใช้หลักพระพุทธศาสนาบูรณาการกับการบริหารจัดการสมัยใหม่

ตัวชี้วัด ๕.๑.๑ ระดับความสำเร็จของการนำหลักพระพุทธศาสนามาประยุกต์ใช้ในการบริหารจัดการองค์กร

หน่วยนับ : ระดับ

เกณฑ์มาตรฐาน

ระดับ ๑ มีการกำหนดหลักธรรมเพื่อการบริหารจัดการองค์กร

ระดับ ๒ มีการรณรงค์และดำเนินการส่งเสริมให้ผู้บริหารทุกส่วนงานรับรู้และเข้าใจหลักธรรมเพื่อการบริหารจัดการองค์กร

ระดับ ๓ มีส่วนงานระดับคณะหรือเทียบเท่า นำหลักธรรมเพื่อการบริหารจัดการองค์กรที่มหาวิทยาลัยกำหนดไปสู่การปฏิบัติ ร้อยละ ๖๐

ระดับ ๔ มีส่วนงานระดับคณะหรือเทียบเท่า นำหลักธรรมเพื่อการบริหารจัดการองค์กรที่มหาวิทยาลัยกำหนดไปสู่การปฏิบัติ ร้อยละ ๘๐

ระดับ ๕ มีแนวปฏิบัติที่ดีในการใช้หลักธรรมเพื่อการบริหารจัดการองค์กร เผยแพร่ต่อสาธารณชน

ตัวชี้วัด ๕.๑.๒ ระดับความสำเร็จของการบริหารตามหลักธรรมาภิบาล

หน่วยนับ : ระดับ

เกณฑ์มาตรฐาน

ระดับ ๑ มีการกำหนดและเผยแพร่แนวปฏิบัติของผู้บริหารตามองค์ประกอบของหลักธรรมาภิบาล

ระดับ ๒ ผู้บริหารมีความรู้ความเข้าใจในหลักธรรมาภิบาลตามที่กำหนดไม่น้อยกว่าระดับดี

ระดับ ๓ ผู้บริหารนำหลักธรรมาภิบาลตามที่กำหนดไปใช้ในการบริหารองค์กรไม่น้อยกว่าระดับดี และรายงานต่อสภามหาวิทยาลัยอย่างน้อยปีละ ๑ ครั้ง

ระดับ ๔ มีการนำผลการประเมินการนำหลักธรรมาภิบาล ไปปรับปรุงแนวปฏิบัติ

ระดับ ๕ มีแนวปฏิบัติที่ดีในการใช้หลักธรรมาภิบาลเพื่อการบริหารจัดการองค์กร เผยแพร่ต่อสาธารณชน

ตัวชี้วัด ๕.๑.๓ ระดับผลความสำเร็จของงานเป็นไปตามแผนพัฒนามหาวิทยาลัย ระยะที่ ๑๒

หน่วยนับ : ระดับ

คำอธิบาย :

- พิจารณาจากการที่หน่วยงานมีการดำเนินงานตามแผนพัฒนามหาวิทยาลัย ระยะที่ ๑๒ โดยการมีส่วนร่วมของบุคลากรทุกระดับ

เกณฑ์มาตรฐาน

- ระดับ ๑ ระดับผลสำเร็จของการบรรลุเป้าหมายตามตัวชี้วัด ของแผนพัฒนามหาวิทยาลัยฯ ระยะที่ ๑๒ ไม่น้อยกว่าร้อยละ ๘๐
- ระดับ ๒ ระดับผลสำเร็จของการบรรลุเป้าหมายตามตัวชี้วัด ของแผนพัฒนามหาวิทยาลัยฯ ระยะที่ ๑๒ ไม่น้อยกว่าร้อยละ ๘๔
- ระดับ ๓ ระดับผลสำเร็จของการบรรลุเป้าหมายตามตัวชี้วัด ของแผนพัฒนามหาวิทยาลัยฯ ระยะที่ ๑๒ ไม่น้อยกว่าร้อยละ ๘๘
- ระดับ ๔ ระดับผลสำเร็จของการบรรลุเป้าหมายตามตัวชี้วัด ของแผนพัฒนามหาวิทยาลัยฯ ระยะที่ ๑๒ ไม่น้อยกว่าร้อยละ ๙๒
- ระดับ ๕ ระดับผลสำเร็จของการบรรลุเป้าหมายตามตัวชี้วัด ของแผนพัฒนามหาวิทยาลัยฯ ระยะที่ ๑๒ ไม่น้อยกว่าร้อยละ ๙๕

ตัวชี้วัด ๕.๑.๔ ระดับความสำเร็จของแผนพัฒนาตามพันธกิจและแผนสนับสนุนการบริหารจัดการองค์กร

หน่วยนับ : ระดับ

คำอธิบาย

- พิจารณาจากผลสำเร็จของการบรรลุเป้าหมายตามแผนพัฒนาตามพันธกิจและแผนสนับสนุนการบริหารจัดการองค์กร คือ
 ๑. แผนพัฒนาการผลิตบัณฑิต เช่น แผนพัฒนาหลักสูตร แผนยุทธศาสตร์ประกันคุณภาพการศึกษา แผนพัฒนานิสิต เป็นต้น
 ๒. แผนพัฒนางานวิจัย
 ๓. แผนพัฒนางานส่งเสริมพระพุทธศาสนาและบริการสังคม
 ๔. แผนพัฒนางานทะนุบำรุงศิลปะและวัฒนธรรม
 ๕. แผนสนับสนุนการบริหารจัดการองค์กร เช่น แผนกลยุทธ์ทางการเงิน แผนพัฒนาบุคลากร แผนจัดการความรู้ แผนบริหารความเสี่ยง แผนแม่บทเทคโนโลยี

สารสนเทศ เป็นต้น

เกณฑ์มาตรฐาน

- ระดับ ๑ ระดับผลสำเร็จของการบรรลุเป้าหมายตามแผนพัฒนาตามพันธกิจและแผนสนับสนุนการบริหารจัดการองค์กร ไม่น้อยกว่าร้อยละ ๘๐
- ระดับ ๒ ระดับผลสำเร็จของการบรรลุเป้าหมายตามแผนพัฒนาตามพันธกิจและแผนสนับสนุนการบริหารจัดการองค์กร ไม่น้อยกว่าร้อยละ ๘๔
- ระดับ ๓ ระดับผลสำเร็จของการบรรลุเป้าหมายตามแผนพัฒนาตามพันธกิจและแผนสนับสนุนการบริหารจัดการองค์กร ไม่น้อยกว่าร้อยละ ๘๘
- ระดับ ๔ ระดับผลสำเร็จของการบรรลุเป้าหมายตามแผนพัฒนาตามพันธกิจและแผนสนับสนุนการบริหารจัดการองค์กร ไม่น้อยกว่าร้อยละ ๙๒

ระดับ ๕ ระดับผลสำเร็จของการบรรลุเป้าหมายตามแผนพัฒนาตามพันธกิจและแผนสนับสนุนการบริหารจัดการองค์กร ไม่น้อยกว่าร้อยละ ๙๕

๕.๑.๖ ระดับความพึงพอใจของบุคลากรที่มีต่อการบริหารจัดการ

เกณฑ์การประเมิน :

ใช้คะแนนจากผลการประเมินความพึงพอใจของบุคลากรที่มีต่อการบริหารจัดการ คะแนนเต็ม ๕

๕.๑.๗ ระดับความสุขของบุคลากรในการปฏิบัติงานภายในองค์กร

คำอธิบาย :

พิจารณาจากผลสำรวจระดับความสุขของบุคลากรในการปฏิบัติงานภายในองค์กร โดยมีคณะกรรมการจัดทำแบบสำรวจและดำเนินการสำรวจ

ระดับความสุขของบุคลากรในการปฏิบัติงานภายในองค์กร วัดจากแบบสำรวจในประเด็นที่เกี่ยวข้องดังนี้

๑) สภาพการทำงาน เช่น ความพึงพอใจต่อโอกาสตัดสินใจในเรื่องเกี่ยวกับการทำงาน หรือมีความพึงพอใจในการทำงาน

๒) คุณภาพชีวิตการทำงาน คือ ความพึงพอใจกับค่าตอบแทนที่ได้รับ ชั่วโมงการทำงาน สภาพแวดล้อมการทำงาน ผลตอบแทนที่ได้รับจากการทำงาน ความก้าวหน้าในหน้าที่การงาน ความสัมพันธ์กับเพื่อนร่วมงาน

เกณฑ์มาตรฐาน :

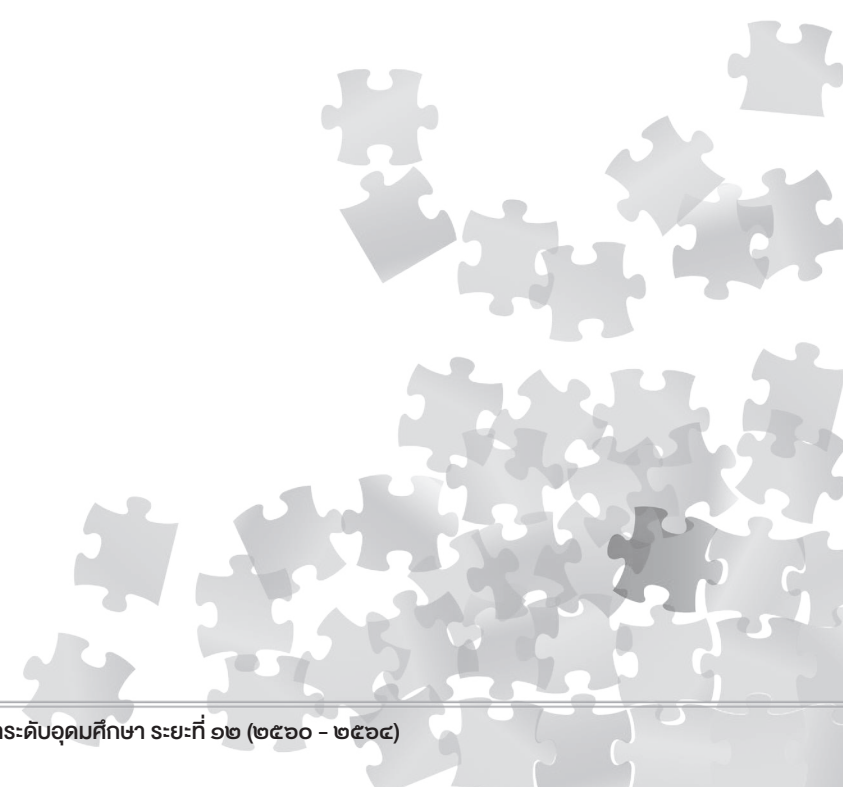
ระดับ ๑ บุคลากรมีความสุขในการปฏิบัติงานภายในองค์กร ร้อยละ ๑ - ๒๐

ระดับ ๒ บุคลากรมีความสุขในการปฏิบัติงานภายในองค์กร ร้อยละ ๒๑ - ๔๐

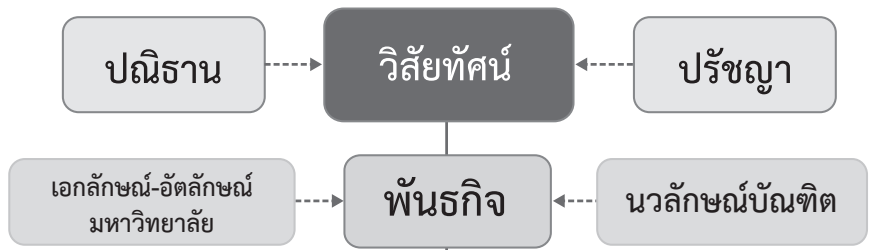
ระดับ ๓ บุคลากรมีความสุขในการปฏิบัติงานภายในองค์กร ร้อยละ ๔๑ - ๖๐

ระดับ ๔ บุคลากรมีความสุขในการปฏิบัติงานภายในองค์กร ร้อยละ ๖๑ - ๘๐

ระดับ ๕ บุคลากรมีความสุขในการปฏิบัติงานภายในองค์กร ร้อยละ ๘๑ - ๑๐๐

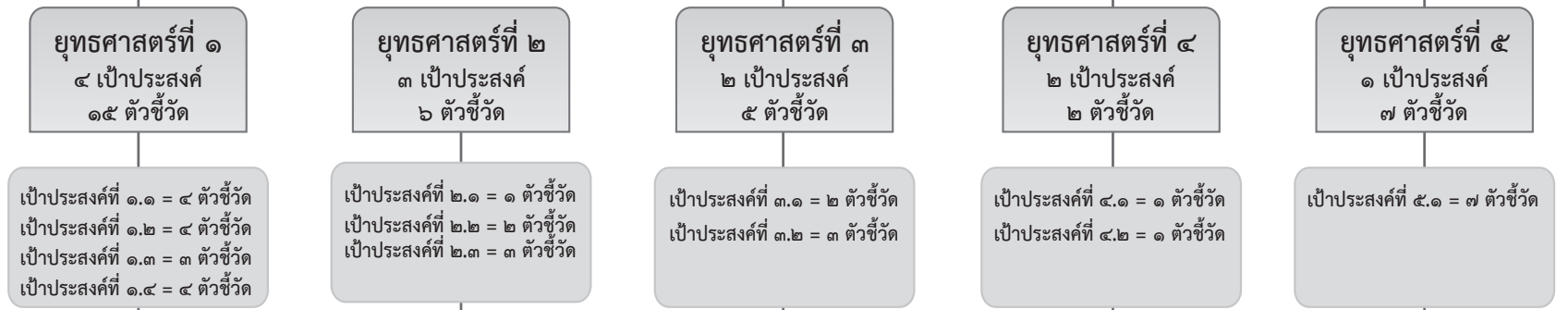


โครงสร้างแผนพัฒนา มจร. ระยะที่ ๑๒

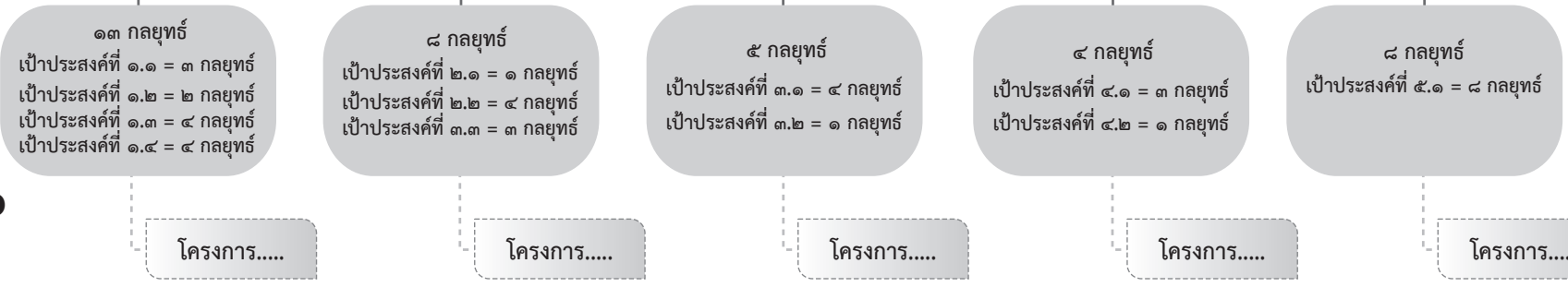


๕ ยุทธศาสตร์
 ๑๒ เป้าประสงค์
 ๓๕ ตัวชี้วัด
 ๓๘ กลยุทธ์

For What



How to



กระบวนการจัดทำแผนพัฒนามหาวิทยาลัยฯ

กิจกรรม	ระยะเวลา สถานที่	ผู้ร่วม	วิทยากร
สัมมนาเชิงปฏิบัติการ “จัดทำแผนพัฒนามหาวิทยาลัยมหาจุฬาลงกรณราชวิทยาลัย ในช่วงแผนพัฒนาการศึกษาระดับอุดมศึกษา ระยะที่ ๑๒ (พ.ศ.๒๕๖๐-๒๕๖๔)”	๒๐ – ๒๑ สิงหาคม ๕๙ ณ อาคารหอประชุม มวก. ๔๘ พรรษา	หัวหน้าหรือผู้แทนส่วนงาน ทั้งส่วนกลางและภูมิภาค	นางศิริวิช ดโนทัย
ผลการดำเนินการ : ได้ผลการวิเคราะห์สภาพปัจจัยภายในและภายนอกขององค์กร โดยใช้ SWOT และกำหนดวิสัยทัศน์ และเป้าประสงค์			
สัมมนาเชิงปฏิบัติการคณะกรรมการดำเนินการ “จัดทำแผนพัฒนามหาวิทยาลัยมหาจุฬาลงกรณราชวิทยาลัย ในช่วงแผนพัฒนาการศึกษาระดับอุดมศึกษา ระยะที่ ๑๒ (พ.ศ.๒๕๖๐-๒๕๖๔)”	๓๐ – ๓๑ สิงหาคม ๕๙ ณ เดอะไฮไฮตี้ อ.อุทัย จ. อยุธยา	คณะกรรมการดำเนินการฯ หรือผู้แทน หัวหน้าส่วนงาน ที่ดูแลรับผิดชอบงานแผนฯ	นางศิริวิช ดโนทัย
ผลการดำเนินการ : ได้วิสัยทัศน์ และเป้าประสงค์ และตัวชี้วัด และแผนที่ยุทธศาสตร์			
สัมมนาเชิงปฏิบัติการคณะทำงาน ทบทวนกระบวนการ “จัดทำแผนพัฒนามหาวิทยาลัยมหาจุฬาลงกรณราชวิทยาลัย ในช่วงแผนพัฒนาการศึกษาระดับอุดมศึกษา ระยะที่ ๑๒ (พ.ศ.๒๕๖๐-๒๕๖๔)”	๒๙ พฤศจิกายน- ๑ ธันวาคม ๕๙ ณ รอยัลลีย์ฮิลล์ จ. นครนายก	คณะทำงาน และผู้แทนส่วน งานทั้งส่วนกลางและภูมิภาค	นางศิริวิช ดโนทัย
ผลการดำเนินการ : ทบทวนวิสัยทัศน์ เป้าประสงค์ ตัวชี้วัด แผนที่ยุทธศาสตร์ จัดทำกลยุทธ์ และผู้รับผิดชอบ			
วิพากษ์ ร่างแผนพัฒนามหาวิทยาลัยมหาจุฬาลงกรณราชวิทยาลัย ในช่วงแผนพัฒนาการศึกษาระดับอุดมศึกษา ระยะที่ ๑๒ (พ.ศ.๒๕๖๐-๒๕๖๔)	๖ กันยายน ๖๐ ณ อาคารหอประชุม มวก. ๔๘ พรรษา	คณะกรรมการจัดทำแผนฯ ผู้บริหาร อาจารย์ เจ้าหน้าที่ และ ผู้ทรงคุณวุฒิที่มหาวิทยาลัยเชิญ	- นางศิริวิช ดโนทัย -รศ. ดร.ธีรยุทธ พึ่งเกียรติ -ดร.ธวัชชัย สมอเหนือ
ผลการดำเนินการ : ได้ร่างแผนพัฒนาฯ ฉบับปรับปรุงจากการวิพากษ์ เสนอต่อสภามหาวิทยาลัย			
๒๗ กันยายน ๒๕๖๐ สภามหาวิทยาลัยเห็นชอบประกาศใช้แผนพัฒนามหาวิทยาลัยฯ ระยะที่ ๑๒ ตามร่างฯที่เสนอ			

ส่วนที่ ๓

ภาคผนวก



คำสั่งมหาวิทยาลัยมหจุฬาลงกรณราชวิทยาลัย

ที่ ๕๑๐ /๒๕๕๙

เรื่อง แต่งตั้งคณะกรรมการจัดทำแผนพัฒนามหาวิทยาลัยมหจุฬาลงกรณราชวิทยาลัย
ในช่วงแผนพัฒนาการศึกษาระดับอุดมศึกษา ระยะที่ ๑๒ (พ.ศ.๒๕๖๐-๒๕๖๔)

โดยที่แผนพัฒนามหาวิทยาลัยมหจุฬาลงกรณราชวิทยาลัยฯ ระยะที่ ๑๑ (พ.ศ.๒๕๕๕-๒๕๕๙) กำลังจะ
สิ้นสุดลงในปีงบประมาณ พ.ศ.๒๕๕๙ เพื่อให้การจัดทำแผนพัฒนามหาวิทยาลัยฯ ในช่วงแผนพัฒนาการศึกษา
ระดับอุดมศึกษา ระยะที่ ๑๒ (พ.ศ.๒๕๖๐-๒๕๖๔) ดำเนินไปด้วยความเรียบร้อย มีประสิทธิภาพ บรรลุวิสัยทัศน์
พันธกิจของมหาวิทยาลัย อย่างมีเป้าหมาย และทิศทางที่สอดคล้องกับนโยบายของรัฐ กรอบแผนอุดมศึกษา
ระยะยาว แผนพัฒนาเศรษฐกิจและสังคมแห่งชาติ ตลอดจนยุทธศาสตร์ชาติ

อาศัยอำนาจตามความในมาตรา ๒๗ (๑) แห่งพระราชบัญญัติมหาวิทยาลัยมหจุฬาลงกรณราชวิทยาลัย
พ.ศ. ๒๕๔๐ จึงแต่งตั้งผู้มีรายนามดังต่อไปนี้ เป็นคณะกรรมการจัดทำแผนพัฒนามหาวิทยาลัยมหจุฬาลงกรณ
ราชวิทยาลัย ในช่วงแผนพัฒนาการศึกษาระดับอุดมศึกษา ระยะที่ ๑๒ (พ.ศ.๒๕๖๐-๒๕๖๔) ประกอบด้วย :-

๑. คณะกรรมการอำนวยการ จัดทำแผนพัฒนามหาวิทยาลัยฯ

- | | |
|--|----------------------|
| ๑. พระธรรมสุธี | ที่ปรึกษา |
| ๒. พระพรหมบัณฑิต | ประธานกรรมการ |
| ๓. พระพรหมเวที | กรรมการผู้ทรงคุณวุฒิ |
| ๔. พระมหาโพธิวงศาจารย์ | กรรมการผู้ทรงคุณวุฒิ |
| ๕. ปลัดกระทรวงศึกษาธิการ | กรรมการผู้ทรงคุณวุฒิ |
| ๖. เลขาธิการคณะกรรมการการอุดมศึกษา | กรรมการผู้ทรงคุณวุฒิ |
| ๗. ผู้อำนวยการสำนักงบประมาณ | กรรมการผู้ทรงคุณวุฒิ |
| ๘. ผู้อำนวยการสำนักงานพระพุทธศาสนาแห่งชาติ | กรรมการผู้ทรงคุณวุฒิ |
| ๙. เลขาธิการสภาการศึกษา | กรรมการผู้ทรงคุณวุฒิ |
| ๑๐. เลขาธิการคณะกรรมการข้าราชการพลเรือน | กรรมการผู้ทรงคุณวุฒิ |
| ๑๑. ศาสตราจารย์พิเศษจำนงค์ ทองประเสริฐ | กรรมการผู้ทรงคุณวุฒิ |
| ๑๒. ผู้ว่าราชการจังหวัดพระนครศรีอยุธยา | กรรมการผู้ทรงคุณวุฒิ |
| ๑๓. นายกองตรีบริหารส่วนตำบลลำไทร | กรรมการผู้ทรงคุณวุฒิ |

- | | |
|--|----------------------|
| ๑๔. พลตรี ไชยนาจ ญาติฉิมพลี | กรรมการผู้ทรงคุณวุฒิ |
| ๑๕. ผศ.(พิเศษ) อติศักดิ์ ทองบุญ | กรรมการผู้ทรงคุณวุฒิ |
| ๑๖. ศาสตราจารย์บุญทัน ดอกโธสง | กรรมการผู้ทรงคุณวุฒิ |
| ๑๗. รศ.ดร.ครรชิต มาลัยวงศ์ | กรรมการผู้ทรงคุณวุฒิ |
| ๑๘. นายศุภชัย เจียรนวนนท์ (เครือเจริญโภคภัณฑ์) | กรรมการผู้ทรงคุณวุฒิ |
| ๑๙. นายณรงค์ โชควัฒนา (เครือสหพัฒน์) | กรรมการผู้ทรงคุณวุฒิ |
| ๒๐. นายกสมาคมศิษย์เก่า ม จ ร | กรรมการ |
| ๒๑. หัวหน้าคณะพระธรรมทูตสายประเทศอินเดีย-เนปาล | กรรมการ |
| ๒๒. เลขาธิการสมาคมฯสงฆ์ไทยในสหรัฐอเมริกา | กรรมการ |
| ๒๓. เลขาธิการสหภาพพระธรรมทูตไทยในทวีปยุโรป | กรรมการ |
| ๒๔. รองอธิการบดีฝ่ายบริหาร | กรรมการ |
| ๒๕. รองอธิการบดีฝ่ายวิชาการ | กรรมการ |
| ๒๖. รองอธิการบดีฝ่ายกิจการนิสิต | กรรมการ |
| ๒๗. รองอธิการบดีฝ่ายประชาสัมพันธ์และเผยแพร่ | กรรมการ |
| ๒๘. รองอธิการบดีฝ่ายกิจการต่างประเทศ | กรรมการ |
| ๒๙. รองอธิการบดีฝ่ายกิจการทั่วไป | กรรมการ |
| ๓๐. รองอธิการบดีวิทยาเขตหนองคาย | กรรมการ |
| ๓๑. รองอธิการบดีวิทยาเขตเชียงใหม่ | กรรมการ |
| ๓๒. รองอธิการบดีวิทยาเขตนครศรีธรรมราช | กรรมการ |
| ๓๓. รองอธิการบดีวิทยาเขตขอนแก่น | กรรมการ |
| ๓๔. รองอธิการบดีวิทยาเขตนครราชสีมา | กรรมการ |
| ๓๕. รองอธิการบดีวิทยาเขตอุบลราชธานี | กรรมการ |
| ๓๖. รองอธิการบดีวิทยาเขตแพร่ | กรรมการ |
| ๓๗. รองอธิการบดีวิทยาเขตสุรินทร์ | กรรมการ |
| ๓๘. รองอธิการบดีวิทยาเขตพะเยา | กรรมการ |
| ๓๙. รองอธิการบดีวิทยาเขตบาศีศึกษาพุทธโฆส จ.นครปฐม | กรรมการ |
| ๔๐. รองอธิการบดีวิทยาเขตนครสวรรค์ | กรรมการ |
| ๔๑. ผู้อำนวยการมหาปัญญาวิทยาลัย | กรรมการ |
| ๔๒. ผู้อำนวยการวิทยาลัยพระพุทธศาสนาออกนอกขอบ
สาธารณรัฐเกาหลีใต้ | กรรมการ |
| ๔๓. อธิการบดีมหาวิทยาลัยสงฆ์ชิง จู่วุ สาธารณรัฐไต้หวัน | กรรมการ |
| ๔๔. ผู้อำนวยการสถาบันพระพุทธศาสนานานาชาติศรีลังกา | กรรมการ |



๔๕. ผู้อำนวยการวิทยาลัยพระพุทธศาสนานานาชาติสิงคโปร์	กรรมการ
๔๖. อธิการบดีมหาวิทยาลัยธรรมะ เกท บูดาเปสต์ ฮังการี	กรรมการ
๔๗. รองอธิการบดีฝ่ายวางแผนและพัฒนา	กรรมการและเลขานุการ
๔๘. ผู้ช่วยอธิการบดีฝ่ายแผนยุทธศาสตร์	กรรมการและผู้ช่วยเลขานุการ
๔๙. ผู้ช่วยอธิการบดีฝ่ายแผนงบประมาณ	กรรมการและผู้ช่วยเลขานุการ
๕๐. ผู้ช่วยอธิการบดีฝ่ายกิจการวิทยาเขต	กรรมการและผู้ช่วยเลขานุการ
๕๑. ผู้อำนวยการกองแผนงาน	กรรมการและผู้ช่วยเลขานุการ
๕๒. ผู้อำนวยการกองกิจการวิทยาเขต	กรรมการและผู้ช่วยเลขานุการ
- เจ้าหน้าที่กองแผนงานและกองกิจการวิทยาเขต	ผู้ช่วยเลขานุการ

๒. คณะกรรมการดำเนินการจัดทำแผนพัฒนามหาวิทยาลัยฯ

๑. รองอธิการบดีฝ่ายวางแผนและพัฒนา	ประธานกรรมการ
๒. ผู้ช่วยอธิการบดีฝ่ายแผนยุทธศาสตร์	รองประธานกรรมการ
๓. ผู้ช่วยอธิการบดีฝ่ายแผนงบประมาณ	รองประธานกรรมการ
๔. นางสาวนวลทิพย์ โกมลเมศ	กรรมการผู้ทรงคุณวุฒิ
๕. นางศิริวิช ดโนทัย	กรรมการผู้ทรงคุณวุฒิ
๖. นางเพ็ญศรี ทิพย์สุวรรณกุล	กรรมการผู้ทรงคุณวุฒิ
๗. นางสาวสายพิรุณ เพิ่มพูน	กรรมการผู้ทรงคุณวุฒิ
๘. ผู้ช่วยอธิการบดีฝ่ายต่างประเทศ	กรรมการ
๙. ผู้ช่วยอธิการบดีฝ่ายประกันคุณภาพการศึกษา	กรรมการ
๑๐. ผู้อำนวยการสำนักงานอธิการบดี	กรรมการ
๑๑. ผู้อำนวยการสถาบันภาษา	กรรมการ
๑๒. ผู้อำนวยการสถาบันวิจัยพุทธศาสตร์	กรรมการ
๑๓. ผู้อำนวยการสถาบันวิปัสสนาธุระ	กรรมการ
๑๔. ผู้อำนวยการสำนักทะเบียนและวัดผล	กรรมการ
๑๕. ผู้อำนวยการสำนักส่งเสริมพระพุทธศาสนาและบริการสังคม	กรรมการ
๑๖. ผู้อำนวยการสำนักหอสมุดและเทคโนโลยีสารสนเทศ	กรรมการ
๑๗. ผู้อำนวยการศูนย์อาเซียนศึกษา	กรรมการ
๑๘. ผู้อำนวยการวิทยาลัยพุทธศาสนานานาชาติ	กรรมการ
๑๙. ผู้อำนวยการวิทยาลัยพระธรรมทูต	กรรมการ
๒๐. หัวหน้าภาควิชาพระพุทธศาสนา	กรรมการ

๒๑. หัวหน้าภาควิชาศาสนาและปรัชญา	กรรมการ
๒๒. หัวหน้าภาควิชาบาลีสันสกฤต	กรรมการ
๒๓. หัวหน้าภาควิชาหลักสูตรและการสอน	กรรมการ
๒๔. หัวหน้าภาควิชาจิตวิทยาการศึกษาและการแนะแนว	กรรมการ
๒๕. หัวหน้าภาควิชาบริหารการศึกษา	กรรมการ
๒๖. หัวหน้าภาควิชาภาษาไทย	กรรมการ
๒๗. หัวหน้าภาควิชาภาษาต่างประเทศ	กรรมการ
๒๘. หัวหน้าภาควิชาจิตวิทยา	กรรมการ
๒๙. หัวหน้าภาควิชารัฐศาสตร์	กรรมการ
๓๐. หัวหน้าภาควิชาเศรษฐศาสตร์	กรรมการ
๓๑. หัวหน้าภาควิชาสังคมวิทยาและมานุษยวิทยา	กรรมการ
๓๒. หัวหน้าภาควิชานิติศาสตร์	กรรมการ
๓๓. ผู้อำนวยการสำนักงานวิทยาเขต วิทยาเขตหนองคาย	กรรมการ
๓๔. ผู้อำนวยการสำนักงานวิทยาเขต วิทยาเขตนครศรีธรรมราช	กรรมการ
๓๕. ผู้อำนวยการสำนักงานวิทยาเขต วิทยาเขตเชียงใหม่	กรรมการ
๓๖. ผู้อำนวยการสำนักงานวิทยาเขต วิทยาเขตขอนแก่น	กรรมการ
๓๗. ผู้อำนวยการสำนักงานวิทยาเขต วิทยาเขตนครราชสีมา	กรรมการ
๓๘. ผู้อำนวยการสำนักงานวิทยาเขต วิทยาเขตอุบลราชธานี	กรรมการ
๓๙. ผู้อำนวยการสำนักงานวิทยาเขต วิทยาเขตแพร่	กรรมการ
๔๐. ผู้อำนวยการสำนักงานวิทยาเขต วิทยาเขตสุรินทร์	กรรมการ
๔๑. ผู้อำนวยการสำนักงานวิทยาเขต วิทยาเขตพะเยา	กรรมการ
๔๒. ผู้อำนวยการสำนักงานวิทยาเขต วิทยาเขตบึงกาฬศึกษาพุทธโฆส	กรรมการ
๔๓. ผู้อำนวยการสำนักงานวิทยาเขต วิทยาเขตนครสวรรค์	กรรมการ
๔๔. ผู้อำนวยการวิทยาลัยสงฆ์เลย	กรรมการ
๔๕. ผู้อำนวยการวิทยาลัยสงฆ์นครพนม	กรรมการ
๔๖. ผู้อำนวยการวิทยาลัยสงฆ์ลำพูน	กรรมการ
๔๗. ผู้อำนวยการวิทยาลัยสงฆ์พุทธชินราช	กรรมการ
๔๘. ผู้อำนวยการวิทยาลัยสงฆ์บุรีรัมย์	กรรมการ
๔๙. ผู้อำนวยการวิทยาลัยสงฆ์ปัตตานี	กรรมการ
๕๐. ผู้อำนวยการวิทยาลัยสงฆ์นครน่านเฉลิมพระเกียรติฯ	กรรมการ
๕๑. ผู้อำนวยการวิทยาลัยสงฆ์พุทธโสธร จ.ฉะเชิงเทรา	กรรมการ
๕๒. ผู้อำนวยการวิทยาลัยสงฆ์เชียงราย	กรรมการ

๕๓. ผู้อำนวยการวิทยาลัยสงฆ์ลำปาง	กรรมการ
๕๔. ผู้อำนวยการวิทยาลัยสงฆ์ศรีสะเกษ	กรรมการ
๕๕. ผู้อำนวยการวิทยาลัยสงฆ์พุทธปัญญาศรีทวารวดี จ.นครปฐม	กรรมการ
๕๖. ผู้อำนวยการวิทยาลัยสงฆ์ชัยภูมิ	กรรมการ
๕๗. ผู้อำนวยการวิทยาลัยสงฆ์พ้อขุนผาเมือง จ.เพชรบูรณ์	กรรมการ
๕๘. ผู้อำนวยการวิทยาลัยสงฆ์ร้อยเอ็ด	กรรมการ
๕๙. ผู้อำนวยการวิทยาลัยสงฆ์ราชบุรี	กรรมการ
๖๐. ผู้ช่วยอธิการบดีฝ่ายกิจการวิทยาเขต	กรรมการและเลขานุการ
๖๑. ผู้อำนวยการกองแผนงาน	กรรมการและผู้ช่วยเลขานุการ
๖๒. ผู้อำนวยการกองกิจการวิทยาเขต	กรรมการและผู้ช่วยเลขานุการ
๖๓. รองผู้อำนวยการกองแผนงาน	กรรมการและผู้ช่วยเลขานุการ
- เจ้าหน้าที่กองแผนงานและกองกิจการวิทยาเขต	ผู้ช่วยเลขานุการ

๓. คณะทำงานจัดทำแผนพัฒนามหาวิทยาลัยฯ ประกอบด้วย

๑. รองอธิการบดีฝ่ายวางแผนและพัฒนา	ประธานคณะทำงาน
๒. ผู้ช่วยอธิการบดีฝ่ายแผนยุทธศาสตร์	รองประธานคณะทำงาน
๓. ผู้ช่วยอธิการบดีฝ่ายแผนงบประมาณ	รองประธานคณะทำงาน
๔. ผู้อำนวยการกองกลาง	คณะทำงาน
๕. ผู้อำนวยการกองกิจการนิสิต	คณะทำงาน
๖. ผู้อำนวยการกองวิชาการ	คณะทำงาน
๗. ผู้อำนวยการกองวิเทศสัมพันธ์	คณะทำงาน
๘. ผู้อำนวยการส่วนวางแผนและส่งเสริมงานวิจัย สถาบันวิจัยฯ	คณะทำงาน
๙. ผู้อำนวยการส่วนงานบริหารสำนักส่งเสริมฯ	คณะทำงาน
๑๐. ผู้อำนวยการส่วนเทคโนโลยีสารสนเทศ	คณะทำงาน
๑๑. เลขานุการสำนักงานคณบดีบัณฑิตวิทยาลัย	คณะทำงาน
๑๒. เลขานุการสำนักงานคณบดีคณะพุทธศาสตร์	คณะทำงาน
๑๓. เลขานุการสำนักงานคณบดีคณะครุศาสตร์	คณะทำงาน
๑๔. เลขานุการสำนักงานคณบดีคณะมนุษยศาสตร์	คณะทำงาน
๑๕. เลขานุการสำนักงานคณบดีคณะสังคมศาสตร์	คณะทำงาน
๑๖. ผู้ช่วยอธิการบดีฝ่ายกิจการวิทยาเขต	คณะทำงานและเลขานุการ
๑๗. ผู้อำนวยการกองแผนงาน	คณะทำงานและผู้ช่วยเลขานุการ
๑๘. ผู้อำนวยการกองกิจการวิทยาเขต	คณะทำงานและผู้ช่วยเลขานุการ

๑๙. รองผู้อำนวยการกองแผนงาน	คณะทำงานและผู้ช่วยเลขานุการ
๒๐. พระธีรวิทย์ คุตตจิตโต	คณะทำงานและผู้ช่วยเลขานุการ
๒๑. นายวิวัฒน์ แก้วทองใหญ่	คณะทำงานและผู้ช่วยเลขานุการ
๒๒. นายธนิศ มีชื่อ	คณะทำงานและผู้ช่วยเลขานุการ
๒๓. นางสาวกิตติมาภค ศิริไชย	คณะทำงานและผู้ช่วยเลขานุการ
- เจ้าหน้าที่กองแผนงานและกองกิจการวิทยาเขต	ผู้ช่วยเลขานุการ

ทั้งนี้ ตั้งแต่บัดนี้เป็นต้นไป

สั่ง ณ วันที่ ๒๕ กรกฎาคม ๒๕๕๙



(พระพรหมบัณฑิต ศ.ดร.)

อธิการบดีมหาวิทยาลัยมหาจุฬาลงกรณราชวิทยาลัย















